

MORE FROM WOOD.

**E EGGER**

Návod na pokládku

pre podlahy Egger Comfort  
a Design GreenTec so  
zámkovým systémom CLIC it!

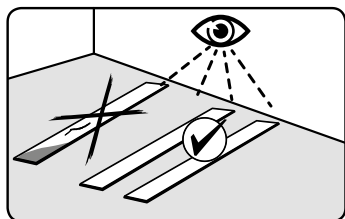


CLIC it!



## 1. Potrebná kontrola pre pokládkou

Podlahy EGGER Comfort a EGGER Design GreenTec sa vyrábajú podľa presných prevádzkových postupov v najmodernejších výrobných závodoch. V priebehu aj na konci výrobného procesu sa pravidelne robia prísne kontroly kvality. Aj napriek kontrolám kvality sa však môžu vyskytnúť prípady, keď dôjde k poškodeniu jednotlivých panelov – napríklad počas prepravy. Preto sa pred pokládkou aj počas nej musia podlahové panely kontrolovať. Poškodené panely alebo panely nevyhovujúce norme by sa nemali klásať, ale mali by sa vrátiť dodávateľovi na výmenu.



## 2. Podklad

### 2.1

#### Všeobecné pravidlo:

- Podklad pripravený na pokládku podlahy musí byť suchý, čistý, bez separačných činidiel, bez prasklín, rovný a jeho pevnosť v ťahu a pevnosť v tlaku musí byť v súlade s normami DIN 18365 a DIN 18202.
- Zároveň musia byť dodržané zvýšené nároky na rovnosť podkladu, pričom prípadné rozdiely nesmú presiahnuť 2 mm/m.
- V rámci požiadavky na kontrolu a povinnú starostlivosť dodávateľ pokládky musí pred jej realizáciou overiť potrebnú montážnu stabilitu podkladu a písomne informovať o prípadných nedostatkoch, pre ktoré podklad považuje za nevhodný na pokládku, t.j. o existujúcich vadách alebo o riziku poškodenia podlahy vzhľadom na jej konštrukciu.

Pri posudzovaní vhodnosti polozenia podlahy EGGER Comfort a EGGER Design GreenTec je potrebné venovať pozornosť najmä nasledujúcim bodom. V prípade nedodržania týchto pokynov sa záručné reklamácie neuznajú.

#### Kontrola stupňa vlhkosti podkladu

Potrebné je vykonať kontrolu obsahu vlhkosti v podklade a overiť, či je podklad dostatočne suchý.

Vhodnosť na pokládku sa stanovuje meraním obsahu vlhkosti v % CM. Pri kontrole pomocou merača vlhkosti typu CM (metóda CM) nesmú byť prekročené nasledujúce hodnoty:

	Cementový poter	Poter na báze síranu vápenatého
bez podlahového kúrenia	≤ 2,0 % CM	≤ 0,5 % CM
s podlahovým kúrením (vyhrievaný poter)	≤ 1,8 % CM	≤ 0,3 % CM

Tieto hodnoty platia pre potery bez prísad. Pri použití prísad a v prípade rýchlo tuhnúcich poterov sa použijú merania a hraničné hodnoty špecifikované príslušným výrobcom.

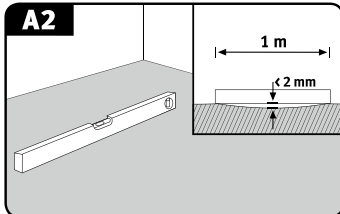
V niektorých krajinách resp. regiónoch sa vhodnosť na pokládku stanovuje meraním zodpovedajúcej relatívnej vlhkosti (rH) podľa nižšie uvedených metód.

- Metóda KRL: Medzná hodnota ≤ 75 % rH pre nevyhrievaný poter a ≤ 65 % rH pre vyhrievaný poter
- BS 5325: Medzná hodnota ≤ 75 % rH (meranie na povrchu, Veľká Británia)
- NT Built 439: Medzná hodnota ≤ 85 % rH (Škandinávia)
- ASTM F2170: Medzná hodnota ≤ 80 % rH (vzorka odobraná na mieste, Severná Amerika)

## Potrebná kontrola pred pokládkou – podklad – klíma v miestnosti

### Kontrola rovnosti podkladu

Kontroly rovnosti vychádzajú z bežných noriem a vykonávajú sa položením meracej laty / murárskej vodováhy na vyvýšené body plochy a určením rozdielu na najhlbšom mieste voči nosnej ploche (resp. úsekom medzi bodmi merania). Pri vzdialenosti 100 cm medzi bodmi merania je povolená zvislá odchýlka max. 2 mm. Väčšie odchýlky je potrebné odstrániť vhodnými opatreniami (napr. samonivelačnými hmotami).



### Kontrola pevnosti resp. únosnosti podkladu

Podklad musí tvoriť uzatvorenú samonosnú vrstvu.

### Kontrola čistoty podkladu

Podklad musí byť vždy povysávaný a čistý.

### Kontrola klimatických podmienok

Pred, počas a po pokládke musia byť splnené tieto podmienky:

- teplota vzduchu v miestnosti min. 18° C
- povrchová teplota podlahy min. 15° C
- relatívna vlhkosť vzduchu od 40 do 70 %.

## 2.2

### Vhodné typy podkladu

Podklad sa považuje za vhodný na pokládku plávajúcích podláh EGGER Comfort a EGGER Design GreenTec, ak vyhovuje vyššie uvedeným požiadavkám vhodnosti. Ide najmä o:

- všetky druhy poterov vrátane poterov pre teplovodné podlahové vykurovanie
- OSB a drevotrieskové panely
- drevovláknité panely
- existujúce podlahové krytiny, napr. PVC, linoleum, dosky z prírodného kameňa a keramická dlažba.

### Potery s teplovodným podlahovým vykurovaním (vyhrievané potery)

Počas prípravy konštrukcie podlahového vykurovania musia koordinovane spolupracovať všetky zúčastnené subjekty (staviteľ, architekt, projektant vykurovania, kúrenár, montážnik a výrobca podlahovej krytiny). V prípade všetkých povrchovo vykurovaných podláh sa vyžaduje náležité naprojektovanie a koordinácia vzhľadom na vykurovací systém a poter, aby sa zaistila maximálna dlhodobá funkčnosť bez akéhokoľvek poškodenia. Okrem zvyčajných kontrol podkladu podlahy sa musí skontrolovať aj funkčnosť systému podlahového vykurovania / chladenia (vykurovanie / chladenie musí byť funkčné). V každej sezóne sa musí zdokumentovať správne ohrievanie a ochladzovanie konštrukcie podkladového poteru formou revízného protokolu k systému vykurovania a chladenia.

### Pri ohrievaní vrstvy roznášajúcej zaťaženie a teplo sa rozlišuje medzi funkčným ohrevom a ohrevom na sušenie podlahy.

- Pokiaľ ide o funkčný ohrev, kúrenár v protokole potvrdzuje, že je zabudovaný a používa sa vhodný systém na kontrolu funkčnosti konštrukcií podlahového vykurovania.
- Ohrev na sušenie podlahy je zníženie zvyškovej vlhkosti v potere, kým sa nedosiahne vhodnosť pre pokládku.

## Podkladové materiály

### Pozor!

- Funkčný ohrev nezaručuje, že zvyšková vlhkosť v potere dosiahla požadovanú hodnotu umožňujúcu pokládku. Preto platí pravidlo vykonania ohrevu na sušenie podlahy.
- Povrchová teplota vyhrievanej podlahovej konštrukcie nesmie presiahnuť 28°C, pričom je potrebné vyhnúť sa príliš rýchlemu ohrievaniu.
- Pokládka na povrchovo vyhrievané systémy s funkciou nočnej akumulácie nie je povolená.

### Typy podkladu s obmedzeným stupňom vhodnosti

Elektrické povrchové vykurovacie systémy / fóliové vykurovacie rohože a staré elastické podlahové krytiny (PVC, vinyl a linoleum) sa považujú za podklady s obmedzeným stupňom vhodnosti.

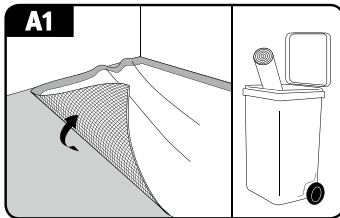
Podlahy EGGER Comfort a EGGER Design GreenTec sa môžu pokladať len na elektrické povrchové vykurovacie systémy / fóliové vykurovacie rohože, ktoré:

- majú snímače a regulátory teploty
- sú relatívne novej konštrukcie (od roku 2005) a majú technické schválenie pre podlahy EGGER Comfort a EGGER Design GreenTec od výrobcu vykurovacích systémov
- nepredstavujú vykurovacie systémy s nočnou akumuláciou tepla.

Pokládka podlahy EGGER Comfort alebo EGGER Design GreenTec na existujúcu podlahovú krytinu z PVC, vinylu a linolea je povolená, len ak je krytina kompletne a pevne previazaná, bez porušených spojov a prasklín a bez povrchového vykurovania.

### Nevhodné typy podkladu

Podlahy EGGER Comfort a EGGER Design GreenTec sa nikdy nesmú pokladať na textilné podlahové krytiny. Textilné podlahové krytiny sú ako podklad nevhodné z dôvodu pevnostných aj hygienických parametrov a musia sa odstrániť. V prípade nedodržania týchto pokynov sa záručné reklamácie neuznávajú.



### Minerálny podklad

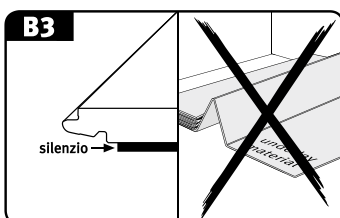
Pri pokládke plávajúcej podlahy EGGER Comfort alebo EGGER Design GreenTec na minerálny podklad (poter, vyhrievaný poter, dlažba a pod.) sa musí na celý povrch položiť ochranná fólia proti vlhkosti s hodnotou SD  $\geq 75$  m vo forme vane ako parozábrana. Pri odbornej pokládke sa ochranná fólia proti vlhkosti musí položiť tak, aby sa na spojoch prekrývala o 5-20 cm v závislosti od dizajnu. Pri pokládke podlahy EGGER Comfort alebo EGGER Design GreenTec s integrovanou korkovou podložkou sa nesmie použiť žiadna ďalšia izolačná podložka na tlmenie kročajového hluku.

Štruktúra podlahy:

1. minerálny podklad
2. ochranná fólia proti vlhkosti (parozábrana), napr. EGGER Aqua+ Aluflex
3. podlaha EGGER Comfort resp. EGGER Design GreenTec

### Pozor!

Pri pokládke podlahy EGGER Comfort alebo EGGER Design GreenTec s integrovanou korkovou podložkou sa nesmie použiť žiadna ďalšia izolačná podložka na tlmenie kročajového hluku.



## Podkladové materiály / mokré resp. vlhké plochy, miesta a / alebo podmienky

### Podklady z materiálov na báze dreva (OSB, drevotrieskové a drevovláknité panely, drevené dosky)

Prípadné voľné podlahové panely je potrebné riadne priskrutkovať. Podlahové panely je potrebné pokladať kolmo voči pozdĺžnemu rozmeru drevených podlahových panelov na báze dreva. Podlaha EGGER Comfort alebo EGGER Design GreenTec s integrovanou korkovou podložkou sa kladie priamo na podlahové panely na báze dreva resp. drevené dosky.

Štruktúra podlahy:

1. podklad na báze dreva
2. podlaha EGGER Comfort resp. EGGER Design GreenTec

### Podkladové materiály

- V prípade minerálnych podkladov sa na celú plochu musí položiť ochranná fólia proti vlhkosti s hodnotou SD  $\geq 75$  m vo forme vane.
- Nepoužívajte ochrannú fóliu proti vlhkosti na drevené podklady.
- Pri pokládke podlahy EGGER Comfort alebo EGGER Design GreenTec s integrovanou korkovou podložkou sa nesmie použiť žiadna ďalšia izolačná podložka na tlmenie kročajového hluku.

### Mokré resp. vlhké plochy, miesta a / alebo podmienky

- Podlaha EGGER Design GreenTec sa môže pokladať aj v kúpeľniach s vaňou alebo sprchovou vaničkou určených na bežné domáce použitie bez podlahového odtoku, kde je povrch podlahy vystavený striekajúcej vode len dočasne a na krátky čas. Patria sem najmä súkromné kúpeľne, a tiež hotelové kúpeľne používané len ráno a večer, kuchyne, chodby, vstupné priestory a izby v ošetrovateľských domoch.
- Podlaha EGGER Comfort nie je vhodná na pokládku na plochách, miestach alebo v podmienkach, kde je prítomná vlhkosť, ako sú kúpeľne, sauny alebo vonkajšie plochy. V prípade nedodržania týchto pokynov sa záručné reklamácie neuznajú.

## 3. Pred pokládkou

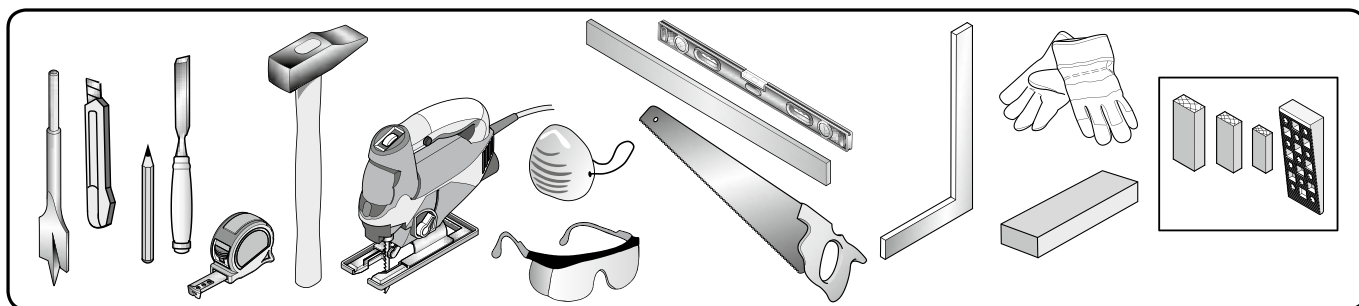
### Aklimatizácia panelov

Pred pokládkou sa balíky podlahových panelov musia uložiť v miestnosti, v ktorej sa majú pokladať, prípadne v inej miestnosti s rovnakými klimatickými podmienkami. Aklimatizácia prebieha za týchto podmienok:

- zabalené balíky
- minimálne 48 hodín
- balíky položené naplocho s minimálnou vzdialenosťou 50 cm od všetkých stien
- teplota v miestnosti minimálne 18° C
- povrchová teplota podlahy minimálne 15° C
- relatívna vlhkosť vzduchu od 40 do 70 %.

### Náradie a ochranné prostriedky

- elektrická, lupienková, okružná alebo pokosová píla, rezačka na laminát a frézovací nôž
- podľa potreby vŕtačka a píla na kov na ukotvenie / na narezanie podlahových profilov a obvodových líšt na potrebnú veľkosť
- skladacie meradlo a stolárska ceruza
- príklepový blok, kladivo a prípadne páčidlo
- vymedzovacie kolíky



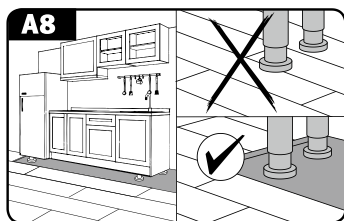
Používajte vhodné ochranné prostriedky, ako sú ochranné okuliare, protiprachová maska a rukavice.

### Smer pokládky

Podlahy EGGER Comfort a EGGER Design GreenTec vyzerajú najlepšie, keď sú panely položené v smere dopadu svetla. Pri pokládke na podklady z podlahových panelov na báze dreva alebo parkiet / drevených dielcov, ktoré sú uložené striedavo, však existujú záväzné požiadavky na smer kladenia. V týchto prípadoch sa musí podlaha pokladať kolmo na pozdĺžny rozmer podkladových podlahových panelov / parkiet.

### Kuchynské linky / vstavané skrine

Nepokladajte podlahy EGGER Comfort a EGGER Design GreenTec pod kuchynské linky ani pod pevne ukotvené skrine resp. ťažké vstavané skrine (v takom prípade je podlaha na jednej strane pevne uchytená). Odporúča sa položiť podlahu EGGER Comfort resp. EGGER Design GreenTec len s malým presahom za soklovú lištu, aby sa podlaha dala kedykoľvek vybrať.



## Pred pokládkou

Ak to nie je možné, k dispozícii sú tieto alternatívy:

### A) Oddelenie:

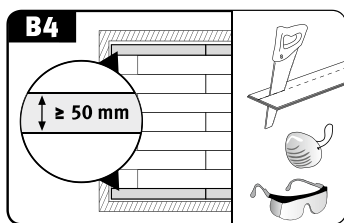
1. Položte podlahu EGGER Comfort resp. EGGER Design GreenTec na celú plochu a namontujte kuchynskú linku / vstavanú skriňu.
2. Podlahu medzi nožičkami nábytku a soklovou lištou prepíľte.
3. Rez prekryte podlahovým profilom, alebo ho nechajte otvorený (plocha nie je viditeľná).

### B) Vyrvnutie kruhového otvoru:

1. Položte podlahu EGGER Comfort resp. EGGER Design GreenTec na celú plochu a namontujte kuchynskú linku / vstavanú skriňu.
2. Zistíte presnú polohu nožičiek nábytku, vyznačíte ich na laminátovú podlahu a pomocou píly na rezanie otvorov vyrežete kruhový otvor ( $\varnothing$  nožičky nábytku + 16 mm).
3. Namontujte kuchynskú linku / vstavanú skriňu.

## Plánovanie prvého radu

Pred pokládkou najprv zmerajte miestnosť, aby ste zistili, či nie je potrebné zmenšiť šírku prvého radu. Zmenšenie šírky je potrebné, ak podľa matematického prepočtu by šírka posledného radu bola menšia ako 5 cm, alebo na dosiahnutie rovnakej šírky prvého a posledného radu.



## Vzdialenosť od steny a dilatačné škáry

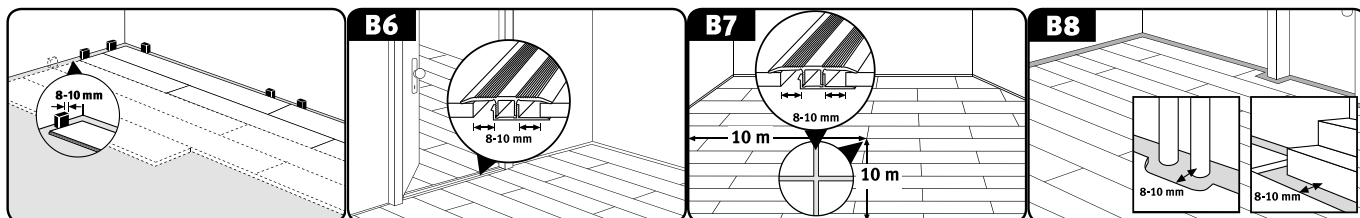
Podlahy EGGER Comfort a EGGER Design GreenTec rovnako ako všetky podlahy na báze dreva vykonávajú pohyby v dôsledku zmien klimatických podmienok v miestnosti. Vzhľadom na toto správanie, ktoré sa rôzni podľa typu materiálu, je potrebné pri pokládke zhotoviť dilatačné škáry po krajoch susediacich s pevnými konštrukciami, ako sú steny, zárubne, stĺpy či schody. Okrem toho sa dilatačné škáry musia zhotoviť aj v prípade nasledujúcich typov a rozmerov plôch:

- prahy dverí
- prechody
- rohové plochy
- Podlaha EGGER Comfort: miestnosti s dĺžkou alebo šírkou presahujúcou 10 m
- Podlaha EGGER Design GreenTec: miestnosti s dĺžkou alebo šírkou presahujúcou 15 m

Dostatočne nadimenzované vzdialenosti od stien a dilatačné škáry o šírke min. 8 - 10 mm umožnia voľný pohyb položenej podlahy. Používa sa tento orientačný vzorec: 1,5 mm dilatačná škára (obvodová) na meter podlahovej plochy (napr.: dĺžka miestnosti 10 m = 15 mm vzdialenosť od oboch stien).

Odstupy od stien a dilatačné škáry sa prekrývajú soklovými lištami a / alebo podlahovými profilmi.

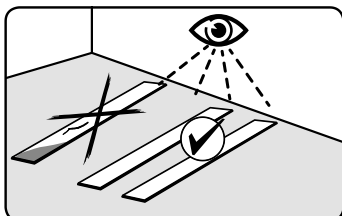
**Poznámka:** U väčšiny typov profilov je potrebné pred pokládkou podláh Comfort a Design namontovať základ (podkladový profil) na uchytenie krycieho profilu.



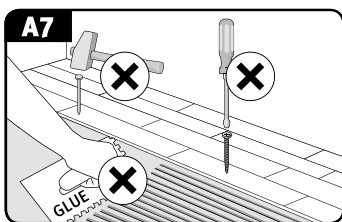
## 4. Pokládka

### 4.1. Základné informácie

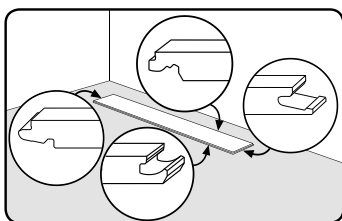
- ③ Pokládku je potrebné vykonávať za denného svetla.
- ③ Pred pokládkou aj počas nej kontrolujte podlahové panely, či na nich nie sú chyby. Podlahové panely s viditeľným poškodením alebo chybami sa nesmú použiť.



- ③ Podlahy EGGER Comfort a EGGER Design GreenTec sa pokladajú ako „plávajúce“, teda bez prípevňovania (lepenia a / alebo skrutkovania) k podkladu. Pri takejto pokládke sa jednotlivé panely kladú a spájajú pomocou zámkového systému CLICit!.  
**Poznámka:** Výnimkou sú podlahy radu EGGER Design GreenTec. Tieto podlahy sa môžu celoplošne nalepiť (podrobnejšie informácie nájdete v časti „Celoplošné lepenie podláh EGGER Design GreenTec“).



- ③ Oboznámte sa so systémom pier a drážok na podlahových paneloch.



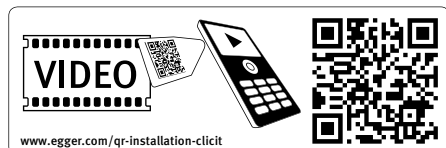
- ③ Panely začnite klásať v ľavom rohu miestnosti tak, aby na prvom paneli obe strany s perom smerovali k stene a obe strany s drážkou k montážnikovi.
- ③ Krátke strany (pričné spoje) sa musia klásať s posunom o min. 20 cm, resp. v prípade formátu LONG o min. 50 cm.
- ③ V prípade výrobkov so špeciálnym dekorom (napr. dekor dlaždíc) musia byť krátke hrany (pričné spoje) zarovnané podľa skosenia resp. podľa vzoru dekoru.
- ③ Zvyšné kusy s dĺžkou min. 20 cm (resp. 50 cm v prípade formátu LONG) sa môžu použiť ako počiatočné alebo koncové panely v jednotlivých radoch, čím sa zachová minimálne odsadenie krátkych hrán (pričných spojov).
- ③ Na prípravu posledného radu panelov na pokládku položte panel presne na predposledný rad. Pomocou zvyšného panelu (šírka panelu) môžete profil steny preniesť na panel vo vopred vybranej vzdialenosti.
- ③ Pri príreze pomocou okružnej, ponornej alebo priečnej píly si položte panely tak, aby strana s dekorom smerovala hore. Ak panely prírezávate pomocou lupienkovej píly, pohybujte pílou po zadnej strane panelu.



## 4.2. Postup pokládky

Pri pokladaní podláh EGGER Comfort a EGGER Design GreenTec so systémom CLIC *it!* sa môžu použiť 3 rôzne postupy pokládky:

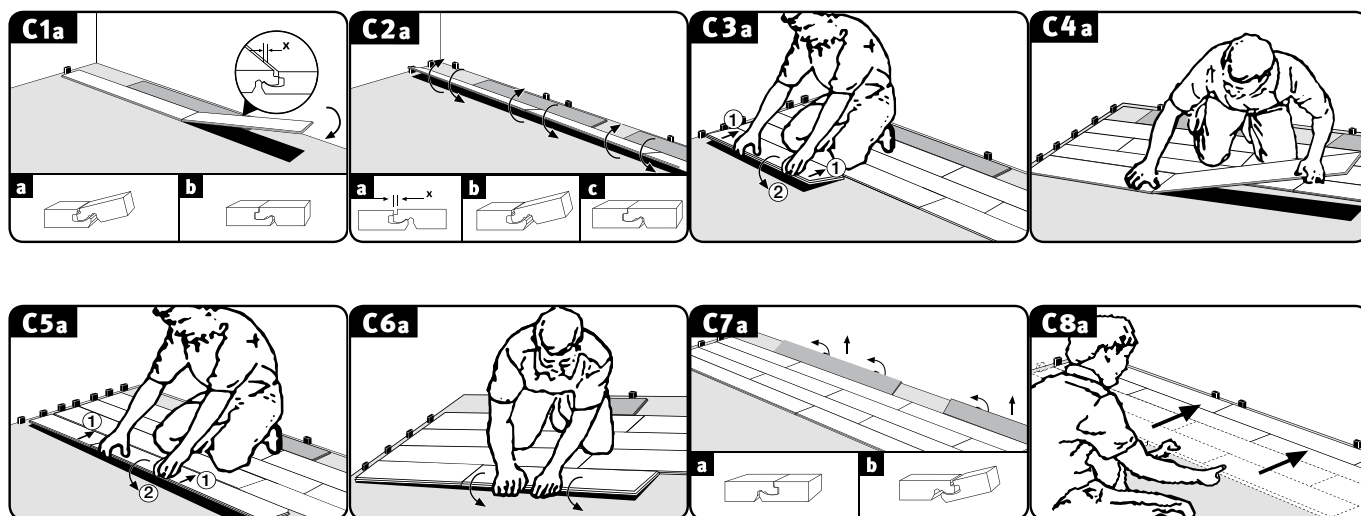
- Postup A: postupné spájanie panelov pod uhlom na čelnej strane a na dlhej strane
- Postup B: postupné spájanie panelov pod uhlom na dlhej strane s príklepnutím na krátkej strane (na priečnom spoji)
- Postup C: kladenie po radoch so spájaním panelov pod uhlom na čelnej strane a na dlhej strane.



### 4.2.1. Postup pokládky A

- Položte prvý panel do ľavého rohu miestnosti tak, aby obe strany panelu s perom smerovali k stene (obr. C1a).
- Pospájajte panely v prvom rade tak, že čelné pero kladeného panelu zošikma zhora vložíte do čelnej drážky už položeného panelu a s miernym zatlačením na čelnú stranu ho položíte (obr. C1a). Na poslednom paneli prvého radu vyznačte požadovanú dĺžku, prirežte panel a položte ho vyššie uvedeným postupom.
- Dbajte na to, aby boli panely v prvom rade presne zarovnané po dlhej strane. Odporúča sa vložiť medzi stenu a prvý rad panelov a v oblasti čelných spojov podlahový panel ako doraz / dištančný klin. Po položení 2-3 radov panely slúžiace ako doraz vyberte a zarovnajte doteraz položenú podlahu so stenou; dbajte pritom na zachovanie požadovanej vzdialenosti od steny a na vloženie dištančných klinov. (Obr. C1a až C8a)
- Prvý panel druhého a každého nasledujúceho radu vždy pripojte vložением pera zošikma zhora do drážky predchádzajúceho položeného radu a s miernym zatlačením na dlhú stranu ho položte (obr. C3a).
- Všetky nasledujúce panely príslušného radu položte takto:
  1. Čelné pero vložte zhora pod uhlom do drážky predtým položeného panelu a panel položte (s miernym zatlačením na čelnú stranu) čo najbližšie k dlhej hrane položeného radu (obr. C4a).
  2. Pokladaný panel na dlhej strane mierne nadvihnite (obr. C5a).
  3. Teraz pero na dlhej strane zošikma zhora „zakliknite“ (zatlačte) do drážky predchádzajúceho radu a potom panel položte, čím sa spoj na dlhej strane uzamkne (obr. C6a).

**Poznámka:** Upozorňujeme, že pri nadvihnutí panelu a jeho pripájaní na dlhej strane sa automaticky nadvihne aj príľahlý panel, pretože na čelnej strane sú už spojené.
- 4. Dbajte na to, aby boli všetky spoje dôkladne uzavreté, t.j. aby žiadne spoje nevyčnievali. Ak sa ojedinele vyskytnú menšie vyčnievajúce spoje, môžu sa uzavrieť miernym príklepom pomocou príklepového bloku.

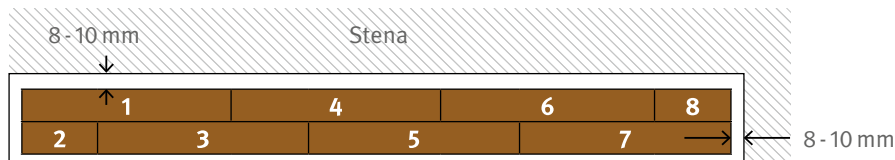


Položte aj všetky zostávajúce panely podľa vyššie uvedeného postupu, pričom prvý resp. posledný panel vždy prirežte na potrebnú dĺžku.

## Pokládka

### 4.2.2. Postup pokládky B:

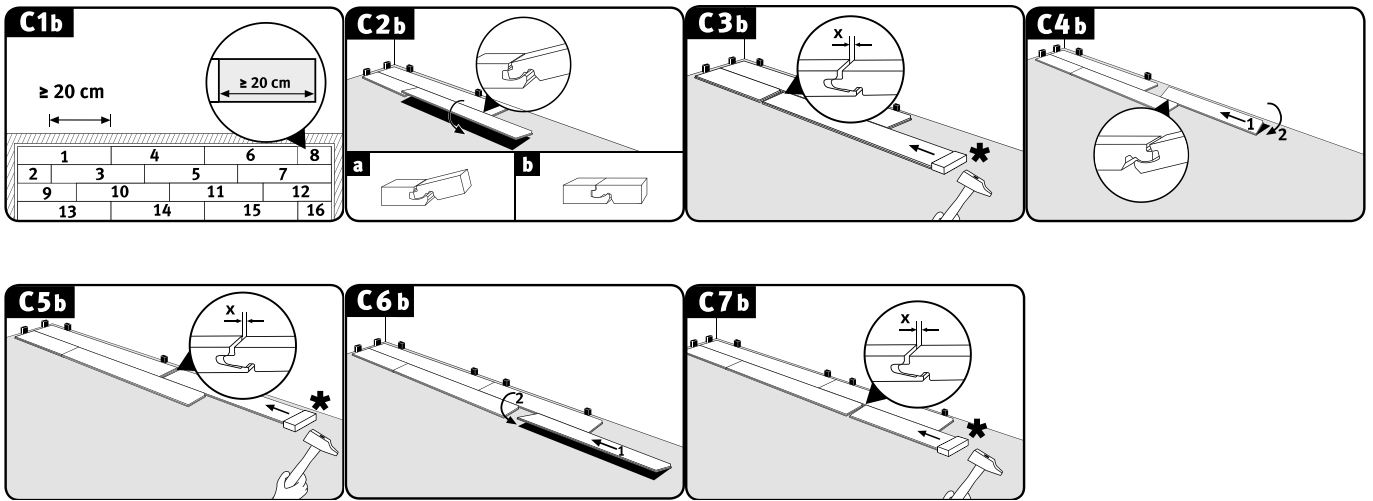
- Panely prvých dvoch radov sa môžu pokladať súčasne, so stálym striedaním s dodržaním minimálneho odsadenia priečných spojov.



- Panel 1 = položte panel do ľavého rohu miestnosti tak, aby obe strany panelu s perom smerovali k stene.
- Panel 2 = pripojte tento skráteneý panel na dlhej strane tak,
  - že pozdĺžne pero panelu vložíte pod miernym uhlom zhora do pozdĺžnej drážky panelu 1 a potom panel 2 položíte.
- Panel 3 = pripojte panel pod uhlom na dlhej strane a priklepnite ho (bez silných úderov) na krátkej strane.
  - Znova začnite vloženie pozdĺžneho pera zhora pod uhlom do pozdĺžnej drážky panelu 1 (obr. C2b).
  - V tejto šikmej polohe zatlačte panel 3 čo najbližšie k čelnej strane panelu 2 tak, aby bolo čelné pero panelu 3 položené na vybraní drážky panelu 2 (obr. C3b).
  - Potom panel 3 spustíte, aby sa pozdĺžny spoj uzamkol. Zbežne overte, či výška čelného pera príliš nepresahuje nad priečny spoj na paneli 2 (obr. C3b).
  - Ak je výška správna, uzamknite priečny spoj miernym vodorovným príklepom pomocou kladiva a príklepového bloku (obr. C3b).

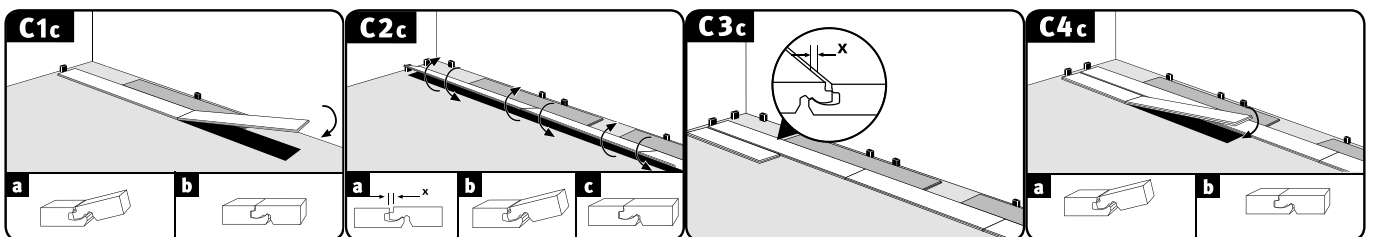
#### Poznámka:

- Na nastavenie výšky sa odporúča priložiť podlahový panel dlhou stranou k čelnému spoju.
- Príliš silné údery kladivom môžu poškodiť priečny spoj, čo sa môže prejaviť až neskôr pri používaní podlahy.
- Panel 4 = pozdĺžne pripojenie a priklepnutie krátkej strany podľa vyššie uvedeného postupu na opačnej strane.
  - Najprv vložte pozdĺžnu drážku pod uhlom pod pozdĺžne pero panelu 3 (obr. C4b).
  - V tejto šikmej polohe pritlačte panel 4 čo najbližšie k čelnému koncu panelu 1 tak, aby bolo čelné pero panelu 4 položené na vybraní drážky panelu 1 (obr. C4b).
  - Potom panel 4 spustíte, aby sa pozdĺžny spoj uzamkol. Zbežne overte, či výška čelného pera príliš nepresahuje nad čelný spoj na paneli 1 (obr. C4b).
  - Ak je výška správna, uzamknite čelný spoj miernym vodorovným príklepom pomocou kladiva a príklepového bloku (obr. C5b).
- Panel 5 = pozdĺžne spojenie a priklepnutie na čelnej strane (pozri panel 3)
- Panel 6 = pozdĺžne spojenie a priklepnutie na čelnej strane (pozri Panel 4)
- Panel 7 = pozdĺžne spojenie a priklepnutie na čelnej strane (pozri panel 3)
- Panel 8 = pozdĺžne spojenie a priklepnutie na čelnej strane (pozri panel 4)
- Položte aj všetky zostávajúce panely podľa vyššie uvedeného postupu, pričom prvý resp. posledný panel v každom rade vždy prirežte na potrebnú veľkosť.
- Následne položte prvé dva rady; sledujte pri tom vzdialenosť steny po dlhej strane panelov a použite dištančné klíny.
- Prvý panel tretieho a každého nasledujúceho radu vždy pripojte vloženie pera zošikma zhora do drážky predchádzajúceho položeného radu a s miernym zatlačením na dlhú stranu ho položte.
- Všetky nasledujúce panely príslušného radu položte takto:
  - Znova začnite vloženie pozdĺžneho pera zošikma zhora do pozdĺžnej drážky predchádzajúceho radu.
  - V tejto šikmej polohe pritlačte panel čo najbližšie k čelnej strane panelu vľavo tak, aby bolo čelné pero kladeného panelu položené na vybraní drážky panelu vľavo.
  - Potom panel spustíte, aby sa pozdĺžny spoj uzamkol. Zbežne overte, či výška čelného pera príliš nepresahuje nad priečny spoj na paneli vľavo.
  - Ak je výška správna, uzamknite priečny spoj miernym vodorovným príklepom pomocou kladiva a príklepového bloku.
  - Položte aj všetky zostávajúce panely podľa vyššie uvedeného postupu, pričom prvý resp. posledný panel vždy prirežte na potrebnú dĺžku.

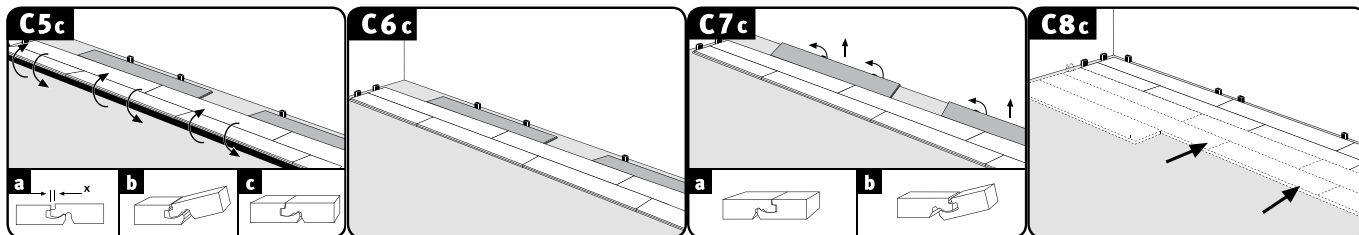


#### 4.2.3. Postup pokládky C

- Položte prvý panel do ľavého rohu miestnosti tak, aby obe strany panelu s perom smerovali k stene (obr. C1c).
- Pospájajte panely v prvom rade tak, že čelné pero kladeného panelu zošikma zhora vložíte do čelnej drážky už položeného panelu a s miernym zatlačením na čelnú stranu ho položíte (obr. C1c). Na poslednom paneli prvého radu vyznačte požadovanú dĺžku, prirežte panel a položte ho vyššie uvedeným postupom.
- Dbajte na to, aby boli panely v prvom rade presne zarovnané po dlhej strane. Odporúča sa vložiť medzi stenu a prvý rad panelov resp. v oblasti priečných spojov kúsok podlahového panelu ako doraz / dištančný klin (obr. C1c až C6c). Po položení 2-3 radov panely slúžiace ako doraz vyberte a zarovnajzte doteraz položenú podlahu so stenou; dbajte pritom na zachovanie požadovanej vzdialenosti od steny na dlhej strane panelov a na vloženie dištančných klinov. (Obr. C7c a C8c).
- Prvý panel druhého a každého nasledujúceho radu vždy pripojte položením pozdĺžneho pera na pozdĺžnu drážku predchádzajúceho položeného radu, ale bez uzamknutia spoja (obr. C3c).
- Všetky nasledujúce panely sa najprv pripoja na čelnej strane (obr. C4c).
  - Čelné pero vložte zhora pod uhlom do drážky predtým položeného panelu a panel položte (s miernym zatlačením na čelnú stranu) čo najbližšie k dlhej hrane položeného radu a tak, aby pero bolo položené na pozdĺžnej drážke predchádzajúceho radu.
- Keď sú už všetky panely v danom rade na čelnej strane spojené, uzamknite aj spoje na pozdĺžnej strane.
  - Počiatočný panel mierne nadvihnite na dlhej strane.
  - Teraz z tejto polohy pod uhlom miernym zatlačením „zakliknite“ pero na dlhej strane do drážky predchádzajúceho radu.
  - Takto pokračujte zľava doprava, aby sa celý rad pripojil k predchádzajúcemu radu a bol položený naplocho (obr. C5c and C6c).
- **Poznámka:** Dávajte pozor, aby sa panely na kratších stranách neoddělili.
  - Dbajte na to, aby boli všetky spoje dôkladne uzavreté, t.j. aby žiadne spoje nevyčnievali. Ak sa ojedinele vyskytnú menšie vyčnievajúce spoje, môžu sa uzavrieť miernym príklepom pomocou príklepového bloku.
- Položte aj všetky zostávajúce panely podľa vyššie uvedeného postupu, pričom prvý resp. posledný panel vždy prirežte na potrebnú dĺžku.

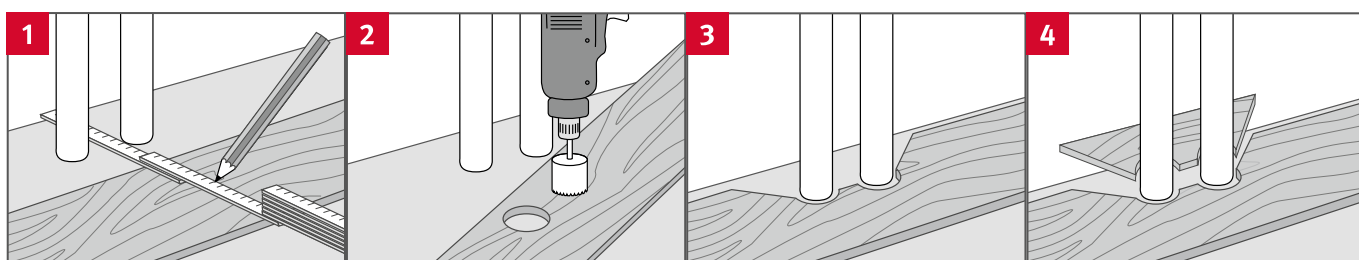


## Pokládka



### 4.3. Ďalšie pokyny k pokládke

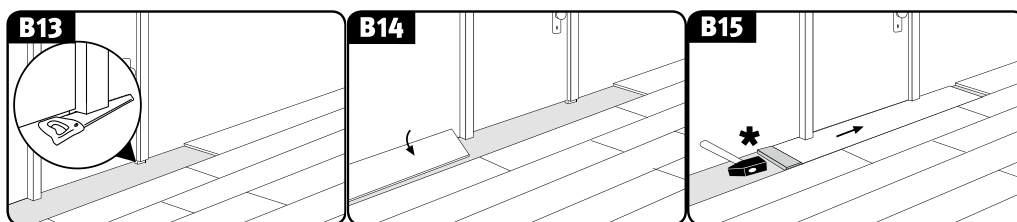
#### Potrubia



- Zmerajte polohu rúrok a vyznačte ju na paneli (zohľadnite dilatačnú škáru).
- Vytvárajte otvor aspoň o 16 mm väčší než je priemer rúrky.
- Otvory píľte v 45° uhle.
- Odrezaný kus prispôsobte a prilepte.

#### Zárubne

- V prípade drevených dverových zárubní sa odporúča tieto po dohode so zákazníkom skrátiť o montážnu výšku podlahy.
- Potom položte podlahu EGGER Comfort resp. EGGER Design GreenTec aj pod zárubňu; zachovajte pri tom primeranú vzdialenosť od steny. Ak pri pokládke pridáte k zárubni, príslušný panel môžete pod uhlom pozdĺžne pripojiť a pred zárubňou položiť. Potom sa panel pod zárubňou na priečnom spoji priklepne pomocou kladiva a príklepového bloku tak, aby spoj dosadol a panel ležal na plocho.



- Ak sa zárubňa nedá skrátiť, do prilahlej dilatačnej škáry sa musí vložiť výplňový PE profil pre spoje so začistením / prekrytím silikónom.

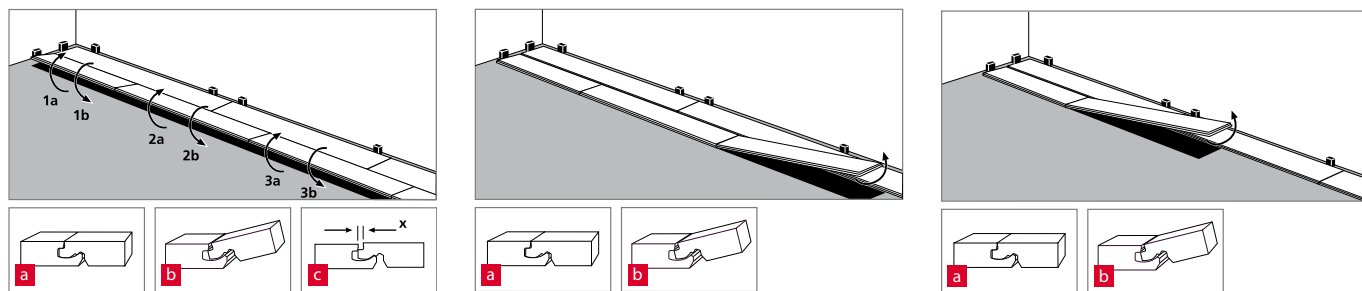
#### Podlahové profily a krycie lišty

Po dokončení odbornej pokládky podlahy EGGER Comfort resp. EGGER Design GreenTec sa osadia potrebné podlahové profily a soklové lišty. K príslušenstvu je priložený montážny návod.

#### Vybratie / demontáž panelov

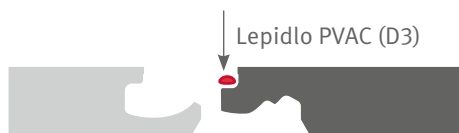
Aby ste mohli vybrať už položené panely bez poškodenia, najprv musíte nadvihnutím uvoľniť celý rad a následne oddeliť jednotlivé panely na kratších stranách naklonením do uhla. Postupujte veľmi opatrne, aby nedošlo k poškodeniu pera a drážky.

## Pokládka



### Podlaha EGGER Comfort triedy 31 a 32 pre komerčné priestory

V komerčných priestoroch sa dá očakávať vyššia miera vlhkosti. Preto je pre pokládku / používanie podlahy EGGER Comfort v takýchto priestoroch predpísané prídavné utesnenie lepidlom PVAC (D3). Tesniace lepidlo nanášajte na pero na čelnej aj na pozdĺžnej strane panelov tak, aby pri ich spájaní lepidlo vždy vystúpilo hore po celej dĺžke spoja. Dbajte na to, aby pri kladení panelov pod tesniacim lepidlom nevznikali medzery. Prebytočné tesniace lepidlo sa dá ľahko odstrániť z povrchu ihneď alebo po krátkom zaschnutí.



## 5. Podlaha EGGER Design GreenTec

Podlaha EGGER Design GreenTec sa môže:

- ③ Pokladať aj v kúpeľniach s vaňou alebo sprchovou vaničkou určených na bežné domáce použitie bez podlahového odtoku, kde je povrch podlahy vystavený striekajúcej vode len dočasne a na krátky čas. Patria sem najmä súkromné kúpeľne, a tiež hotelové kúpeľne používané len ráno a večer, kuchyne, chodby, vstupné priestory a izby v ošetrovateľských domovoch\*.
- ③ Pokladať aj metódou celoplošného lepenia.

\* Podlaha nie je vhodná pre vlhké plochy, miesta a / alebo podmienky (napr. do sáun, parných kúpeľov, sprchovacích kútov alebo kabín, spoločných práčovní a na kúpaliská), na miesta so zvýšenou vlhkosťou alebo s pôsobením kvapalín, ani do vonkajších priestorov.

### 5.1. Pokládka plávajúcej podlahy v kúpeľniach

Podlahy EGGER Design GreenTec sú vhodné na pokládku ako plávajúce podlahy vo vlhkých priestoroch na všetky nižšie uvedené podklady, ak spĺňajú požiadavky vhodnosti podľa bodu 2.1.:

- ③ všetky druhy poterov vrátane poterov pre teplovodné podlahové vykurovanie
- ③ keramické dlaždice.

Okrem toho podklad musí byť riadne utesnený (pozri normu DIN 18534 Hydroizolácia v interiéroch a triedy pôsobenia vody), aby bola konštrukcia trvalo chránená pred poškodením vlhkosťou.

Konštrukcia podlahy na použitie v kúpeľni:

1. podklad (ako je uvedené vyššie)
2. konštrukčné utesnenie (kompozitná hydroizolácia na použitie v interiéri)
3. ochranná fólia proti vlhkosti (parozábrana) s utesnením spojovacích plôch pri stenách  
→ EGGER Aqua+ Aluflex a EGGER Aqua+ Alutape
4. Podlaha EGGER Design GreenTec



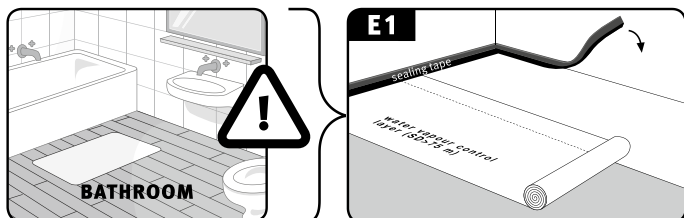
Aqua+ Alutape



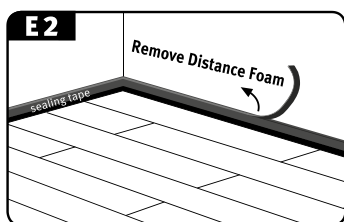
Plávajúca podlaha z panelov EGGER Design GreenTec sa v kúpeľniach pokladá s použitím postupov uvedených v bode 4.2., pričom jednotlivé podlahové panely sa spájajú pomocou zámkového systému CLIC it!.

#### Poznámka:

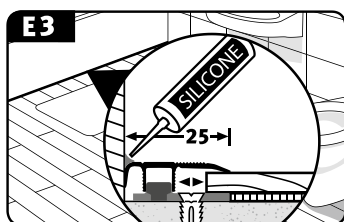
- ③ Je bezpodmienečne nutné zaistiť celoplošné použitie špeciálnej ochrannej fólie proti vlhkosti určenej pre tento systém a na utesnenie spojovacích plôch pri stenách použiť pásku EGGER Aqua+ Alutape v tvare žľabu.



- ③ Dištančná páska integrovaná do systému EGGER Aqua+ Alutape zaistí dodržanie potrebnej vzdialenosti od steny. Po dokončení pokládky sa dištančná páska musí odstrániť.



- ③ Používať sa môžu len prechodové, vyrovnávacie a koncové profily vyrobené z hliníka. Spoj medzi profilom a stenou musí byť vodotesne utesnený trvalo elastickou izoláciou na spoje.



### 5.2. Celoplošné lepenie podláh EGGER Design GreenTec

Pokládka podlahy EGGER Design GreenTec metódou celoplošného lepenia poskytuje okrem iných aj tieto výhody:

- ③ stabilný a kompaktný povrch podlahy s obmedzením pohybu a optimalizovanou montážnou výškou podlahy
- ③ spôsob pokládky vhodný pre veľké plochy, keďže na povrchovej ploche sú potrebné len funkčné konštrukčné spoje (podlaha EGGER Design Green Tec), ktoré sa prekrývajú prechodovými profilmi.
- ③ výrazné tlmenie kročajového hluku (hluku prenášaného do prostredia)
- ③ optimalizované vlastnosti pri podlahovom vykurovaní vďaka zníženej tepelnej vodivosti.

Podlaha EGGER Design GreenTec je vhodná na pokládku celoplošným lepením na všetky nižšie uvedené podklady, pokiaľ spĺňajú požiadavky vhodnosti podľa bodu 2.1.

#### 1) Štandardné použitie (v suchých priestoroch)

- všetky druhy poterov vrátane poterov pre teplovodné podlahové vykurovanie
- OSB a drevotriekové panely
- drevovláknité panely
- keramické dlaždice (vyžadujú si špeciálnu podkladovú vrstvu / výplň určenú pre daný systém)

Konštrukcia podlahy na štandardné použitie:

- 1) podklad (ako je uvedené vyššie)
- 2) špeciálna podkladová vrstva / výplň určená pre daný systém
- 3) lepidlo (schválené lepidlá nájdete na stránke [www.egger.com](http://www.egger.com))
- 4) podlaha EGGER Design GreenTec

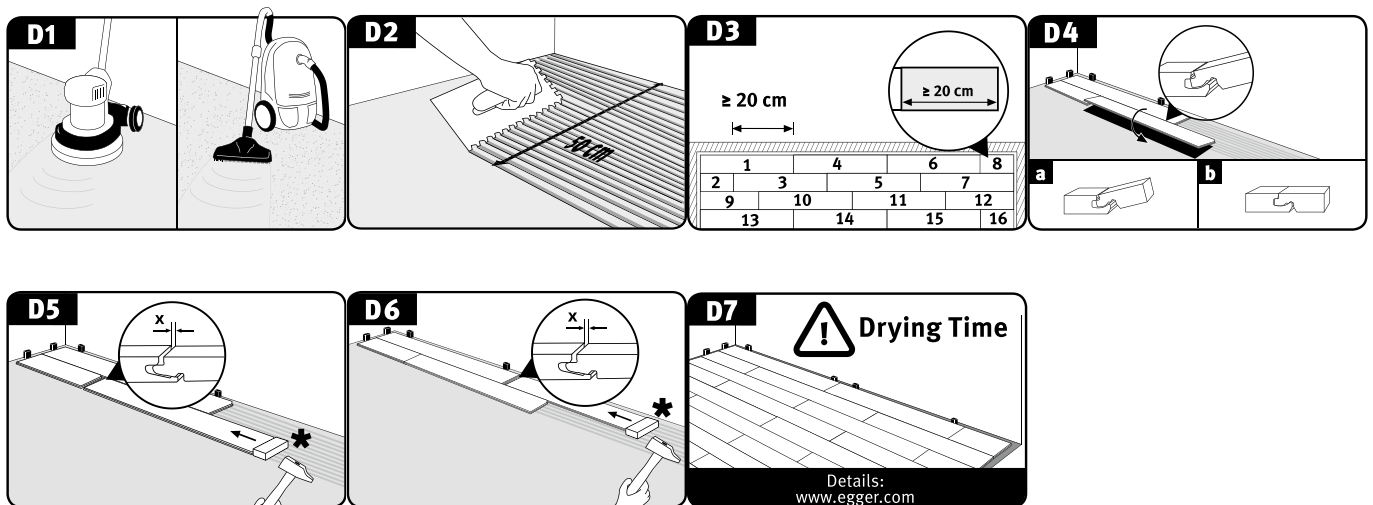
#### 2) Použitie v kúpeľniach (v mokrých priestoroch)

- všetky druhy poterov vrátane poterov pre teplovodné podlahové vykurovanie
- keramické dlaždice (vyžadujú si špeciálnu podkladovú vrstvu / výplň určenú pre daný systém)

Konštrukcia podlahy na použitie v kúpeľni:

- 1) podklad (ako je uvedené vyššie)
- 2) špeciálna podkladová vrstva / výplň určená pre daný systém + kompozitná hydroizolácia
- 3) lepidlo (schválené lepidlá nájdete na stránke [www.egger.com](http://www.egger.com))
- 4) podlaha EGGER Design GreenTec

Podlaha EGGER Design Green Tec sa môže pokladať s celoplošným lepením tak v súkromných obytných priestoroch ako aj v komerčných prevádzkach. Pokládka s celoplošným lepením sa vykonáva s použitím postupu B podľa bodu 4.2.2, t.j. jednotlivé podlahové panely sa spoja na dlhej strane, položia sa do vrstvy lepidla a na krátkej strane (na priečných spojoch) sa priklesnú, takže celá spodná strana panelov je pokrytá lepidlom.



Všeobecné pravidlo:

- ③ Celoplošné lepenie by mal realizovať odborník (kvalifikovaný podlahár).
- ③ Je potrebné vyhnúť sa nesprávnemu položeniu do vrstvy lepidla – ak podklad nemá požadovanú rovnosť, musí sa bezchybne naniesť špeciálna podkladová vrstva / výplň určená pre daný systém. V prípade keramických dlaždíc je vždy nutná špeciálna podkladová vrstva a výplň určená pre daný systém.
- ③ Podkladový poter musí byť obrúsený a očistený priemyselným vysávačom.
- ③ Pred pokládkou podlahy EGGER Design Green Tec v kúpeľniach sa podklad musí zaizolovať, aby bola konštrukcia trvalo chránená pred poškodením vlhkosťou.
- ③ Musí sa použiť lepidlo, ktoré je výrobcom schválené na tento účel. Dodržujte všetky špecifikácie výrobcu lepidla, napr. požiadavky týkajúce sa zúbkovania stierky, doby vytvorenia povrchovej vrstvy a doby vytvrdnutia. V prípade nedodržania týchto pokynov sa záručné reklamácie neuznajú. Prehľad schválených lepidiel je k dispozícii na stránke [www.egger.com](http://www.egger.com).
- ③ V závislosti od podkladu sa každých 30 - 50 m<sup>2</sup> musí zubová stierka vymeniť za novú.
- ③ Spoločnosť EGGER Holzwerkstoffe Wismar GmbH & Co. KG nie je zodpovedná za správne použitie a spracovanie lepiaceho systému.
- ③ Pri celoplošnej pokládke podlahy EGGER Design GreenTec sa prechodové profily vkladajú do dverových prahov / prechodov len v prípade, ak je v konštrukcii vytvorený funkčný spoj. Obidve plochy sa musia v priestore prekrývať, pretože funkčné konštrukčné spoje musia siahť až po vrchnú vrstvu podlahy.
- ③ Maximálna veľkosť plochy pri celoplošnom lepení je daná funkčnými konštrukčnými spojmi. V tomto ohľade sa uplatňuje všeobecne uznané odborové pravidlo, že: všetky funkčné konštrukčné spoje (napr. dilatačné spoje) nachádzajúce sa v podklade sa nikdy nesmú nasilu uzatvárať a musia siahť až po vrchnú vrstvu podlahy.

**Pozor!**

Pred schválením položenej podlahy na používanie je potrebné dodržať čas schnutia a tvrdnutia príslušného lepidla.



## 6. Čistenie a údržba

Znečisteniu sa dá do značnej miery predísť používaním vhodných čistiacich rohoží alebo koberčiek na vstupných plochách. Na zvyšok podlahy sa odporúča používať vysávač s kefovým nástavcom. V závislosti od frekvencie používania a rozsahu znečistenia by ste mali podlahu pravidelne zotierať vlhkou handrou alebo mopom. Dbajte aj na vyčistenie drážok v pozdĺžnom smere. Na dosiahnutie optimálneho výsledku čistenia odporúčame používať náš systémový čistiaci prostriedok na podlahy EGGER Clean-it.

### 6.1. Čistenie a údržba podlahy EGGER Comfort

- Vstupné plochy musia byť vybavené čistiacimi rohožami alebo koberčkami primeraných rozmerov.
- V komerčných priestoroch, kde podlahová plocha hraničí priamo s vonkajším prostredím, je potrebné do konštrukcie podlahy zapustiť čistiacu plochu primeraných rozmerov.
- Pri premiestňovaní nábytku zdvihnite a netlačte ani neťahajte ho priamo po podlahe; prijateľné je aj podloženie nožičiek nábytku uterákom alebo plachtou a premiestnenie nábytku posúvaním.
- Na nohy nábytku vrátane stoličiek a stolov nalepte plsténé podložky. Pravidelne ich čistite, kontrolujte ich riadnu funkčnosť a v prípade potreby ich vymeňte.
- V prípade kancelárskych stoličiek alebo iného zariadenia s kolieskami sa smú používať len mäkké kolieska (typ W). Ak mäkké nábytkové kolieska nie sú k dispozícii, musí sa použiť ochranná podložka.
- Kolieska na kancelárskych stoličkách a nábytku je potrebné pravidelne čistiť, kontrolovať ich funkčnosť a v prípade potreby ich vymeniť.
- Pri vysávaní používajte hubicu na tvrdé podlahy (kefové príslušenstvo). Otočný klepáč na vysávači je potrebné vypnúť alebo vybrať.
- Podlahu EGGER Comfort čistite len vlhkou handrou. Nepoužívajte na podlahu príliš mokrý mop / handru a nelejte na ňu žiadne tekutiny.
- Prípadné vyliate tekutiny ako aj iné zdroje pretrvávajúcej vlhkosti (mokrý premety) ihneď odstráňte. Nenechávajte zdroje vlhkosti / tekutiny na podlahe dlhšie, než je nevyhnutné.
- Nenechávajte vyliatu vodu alebo zdroj vlhkosti (mokrý predmet) na podlahe, kým sa vysuší, ale podlahu čo najskôr utrite a osušte.
- Čistenie parnými čistiacimi nie je prípustné a nemalo by sa používať.
- Klepáč na vysávači je potrebné vypnúť alebo vybrať.
- Nepoužívajte zariadenia na brúsenie, odmasťovanie alebo leštenie podláh, vysokotlakové čističe, ani iné podobné výrobky.
- Nepoužívajte čistiace prostriedky vytvárajúce film. Odporúčame používať náš systémový čistiaci prostriedok na podlahy EGGER Clean-it.
- Na podlahu Comfort nikdy nepoužívajte brúsne prostriedky, drôtenky ani odmasťovacie prostriedky.
- Na podlahu Comfort nie je potrebné nanášať vosk ani leštidlo. V prípade použitia vosku alebo leštidla všetky záruky a garancie stratia platnosť.
- Na podlahu Comfort nie je potrebné nanášať tmel. V prípade použitia tmelu všetky záruky a garancie stratia platnosť.

V prípade nedodržania vyššie uvedených pokynov na čistenie a údržbu sa žiadne záručné reklamácie neuznajú.

Bez ohľadu na mieru zaťažovania podlahy môže dôjsť k jej poškodeniu. Pri miernom poškodení použite na opravu špeciálnu korekčnú pastu EGGER Decor Mix & Fill alebo tvrdý vosk. Viac poškodené panely ľahko vymení profesionálny podlahár. Na požiadanie je k dispozícii osobitný návod.

### 6.2. Čistenie a údržba podlahy EGGER Design GreenTec

- Vstupné plochy musia byť vybavené čistiacimi rohožami alebo koberčkami primeraných rozmerov.
- V prevádzkových priestoroch, kde podlahová plocha hraničí priamo s vonkajším prostredím, je potrebné do konštrukcie podlahy zapustiť primerane veľkú zónu na zachytávanie nečistôt.
- Pri premiestňovaní nábytku zdvihnite a netlačte ani neťahajte ho priamo po podlahe; prijateľné je aj podloženie nožičiek nábytku uterákom alebo plachtou a premiestnenie nábytku posúvaním.
- Na nohy nábytku vrátane stoličiek a stolov nalepte plsténé podložky. Pravidelne ich čistite, kontrolujte ich riadnu funkčnosť a v prípade potreby ich vymeňte.
- V prípade kancelárskych stoličiek alebo iného zariadenia s kolieskami sa smú používať len mäkké nábytkové kolieska (typ W). Ak mäkké nábytkové kolieska nie sú k dispozícii, musí sa použiť ochranná podložka.

## Čistenie a údržba

- Kolieska na kancelárskych stoličkách a nábytku pravidelne čistite, kontrolujte ich správnu funkčnosť a v prípade potreby ich vymeňte.
- Pri vysávaní používajte hubicu na tvrdé podlahy (kefové príslušenstvo). Otočný klepáč na vysávači je potrebné vypnúť alebo vybrať.
- Podlahu EGGER Design GreenTec čistite len vlhkou handrou. Nepoužívajte na podlahu príliš mokrý mop / handru a nelejte na ňu žiadne tekutiny.
- Prípadné vyliate tekutiny ako aj iné zdroje pretrvávajúcej vlhkosti (mokrý predmet) ihneď odstráňte. Nenechávajte zdroje vlhkosti / tekutiny na podlahe dlhšie, než je nevyhnutné.
- Nepoužívajte čistiace prostriedky vytvárajúce film. Odporúčame používať náš systémový čistiaci prostriedok na podlahy EGGER Clean-it.
- Pri používaní parného čističa je veľmi dôležité dbať na to, aby bol prístroj stále v pohybe. Parný čistič by sa mal plniť len čistou vodou. Nepridávajte do nej žiadne čistiace prostriedky ani iné prísady.
- Na podlahu EGGER Design GreenTec nepoužívajte zariadenia na brúsenie, odmasťovanie alebo leštenie, vysokotlakové čističe, ani iné podobné výrobky.
- Na podlahu EGGER Design GreenTec nikdy nepoužívajte brúsne prostriedky, drôtenky ani odmasťovacie prostriedky.
- Na podlahu EGGER Design GreenTec nie je potrebné nanášať vosk ani leštidlá. V prípade použitia vosku alebo leštidla všetky záruky a garancie stratia platnosť.
- Na podlahu EGGER Design GreenTec nie je potrebné nanášať tmel. V prípade použitia tmelu všetky záruky a garancie stratia platnosť.
- V prípade pokládky a používania podlahy EGGER Design Flooring GreenTec v kaderníctvach, kozmetických salónoch alebo v podobných priestoroch dbajte na to, aby boli plochy pod stoličkami a okolo nich a aj iné podobné plochy zakryté dostatočne veľkou ochrannou podložkou. Je to nutné preto, že farby na vlasy a iné farbivé látky, aké sa používajú napríklad v kaderníctvach, môžu spôsobiť nezvratnú zmenu farby alebo iné zmeny na povrchu podlahy v závislosti od koncentrácie a zloženia látky a dĺžky jej pôsobenia. Ak by aj napriek ochrane podlahy prišla do styku s farbou na vlasy, bielidlami alebo inými látkami, musia sa z podlahy ihneď odstrániť a zasiahnutú plochu je potrebné neutralizovať vlhkou handrou. Ak to nie je možné, lokálne farebné škvrny alebo zmeny farby povrchu podlahy Design Flooring sa môžu odstrániť takto:
  - Čiastočne vyčistite zasiahnutú oblasť odstraňovačom škvŕn „Dr. Schutz Elatex“
  - Zľahka odstráňte (čiastočne zbrúste) farebné škvrny resp. zmenenú farbu zo zasiahnutého povrchu pomocou utierky „Dr. Schutz PU fixing pad“ (sivá)
  - V prípade pretrvávajúcich stôp plochu následne ošetríte bielou leštiacou utierkou „Dr. Schutz polishing pad white“ a odstraňovača škvŕn „Stain remover Elatex“
  - Nakoniec na ošetrené plochy naneste a votrite (dvakrát) prípravok „Dr. Schutz PU Anticolor“.
- Bližšie informácie o čistení a údržbe viacvrstvových modulárnych podlahových krytín nájdete v technickom liste č. 3 „Cleaning and care\_MMFFlooring“ na stránke <http://www.mmfa.eu/de/download.html>.
- Ak používate chemikálie, farby na vlasy, bielidlá alebo iné farbivé látky, odporúčame vykonať test citlivosti na nepotrebné vzorke dosky. Prečítajte si aj návod na použitie na príbalovom letáku k príslušnému výrobku.

V prípade nedodržania vyššie uvedených pokynov na čistenie a údržbu sa žiadne záručné reklamácie neuznajú.

Bez ohľadu na mieru zaťažovania podlahy môže dôjsť k poškodeniu niektorého panela. V takom prípade ho profesionálny podlahár ľahko vymení.

Na požiadanie je k dispozícii osobitný návod.

[www.egger.com](http://www.egger.com)

**EGGER Holzwerkstoffe Wismar**

GmbH & Co. KG

Am Haffeld 1

23970 Wismar

Nemecko

**T** +49 3841 301-0

**F** +49 3841 301-20222

[flooring@egger.com](mailto:flooring@egger.com)

**EGGER Drevprodukt Gagarin**

Ezhvinsky proezd, 1

215010 Gagarin

Oblast Smolensk

Rusko

**T** +7 48135 79-300

**F** +7 48135 79-311

[info-ru@egger.com](mailto:info-ru@egger.com)