

# Manuál pro pokládku laminátových podlah

**PARADOR**

# Rejstřík

Rejstřík .....	Strana 2
Co potřebujete znát.....	Strana 3
Struktura produktu .....	Strana 5
Příslušenství.....	Strana 6
Základní pravidla týkající se pokládky .....	Strana 9
Typy pokládky.....	Strana 12
Montáž .....	Strana 13
Rady .....	Strana 20
Uchování hodnoty, čištění a údržba.....	Strana 21
Časté dotazy .....	Strana 23
Příloha	
Kontrolní seznam pro pokládku na podlahové topení vytápěné teplou vodou .....	Strana 24
Protokol týkající se ohřátí u podlahového topení vytápěného teplou vodou.....	Strana 25

Důležité informace týkající se pokládky naleznete na letáčích nebo příp. na obalech produktů. V případě speciálních případů použití se prosím obraťte na oddělení aplikačních technologií Parador.

Postupujte prosím i dle technických datových listů, návodů, certifikátů a videí k pokládce, které naleznete na internetových stránkách Parador [www.parador.eu](http://www.parador.eu).

Kromě toho platí při používání laminátových podlah Parador níže uvedené normy:

DIN 18202	Rozměrové tolerance u pozemních staveb
DIN 18299	Všeobecná ustanovení pro různé stavební práce
DIN 18365	Pokládka podlahových krytin
List BEB	Posouzení a příprava podkladů; Vytápěné a nevytápěné podlahové konstrukce

# Co potřebujete znát

Laminát je velice odolný, zdravý a snadný na údržbu – ideální pro použití v různých oblastech bydlení. Díky širokému výběru různých dekorů, formátů a vzhledů povrchu je tak umožněn zcela individuální styl zařízení vašeho bytu s moderním vzhledem a s přirozenou haptikou pro příjemné a útulné prostředí.

Řady produktů Basic, Classic a Trendtime nabízejí pro každé použití množství různých dekorů, které vám umožní splnit všechna vaše individuální přání z oblasti bydlení. Díky inteligentnímu zaklapávacímu systému můžete rychle a snadno užívat tento univerzálně použitelný materiál „Made in Germany“.

## Třídy užívání/třídy zatížení

V rámci evropských norem laminátových podlah jsou definovány různé vlastnosti, požadavky a zkušební postupy, které jsou jednoduchým a transparentním způsobem stanoveny v jednotlivých třídách užívání. Dle dosažených výsledků – a dle požadavků, které se týkají intenzity namáhání/využívání dané podlahové krytiny – je podlahová krytina přiřazena třídám oblastí soukromého (číselný rozsah 20) a komerčního/veřejného (číselný rozsah 30).

Třída užívání	Piktogram	Intenzita využívání	Oblast použití (např.)
<b>Třídy užívání v oblasti soukromého využívání</b>			
21		mírné užívání	ložnice, komory
22		běžné užívání	obývací pokoje, jídelny
23		časté užívání	kuchyně, chodba
<b>Třídy užívání v oblasti komerčního využití</b>			
31		mírné užívání	hotelové pokoje, malé kanceláře
32		běžné užívání	kanceláře, hotelové haly
33		časté užívání	učebny, velké kanceláře, butiky

Další vlastnosti naleznete v technických datových listech, které si můžete stáhnout na [www.parador.eu](http://www.parador.eu). Přehled základních vlastností různých kolekcí naleznete také v aktuálních produktových katalozích.

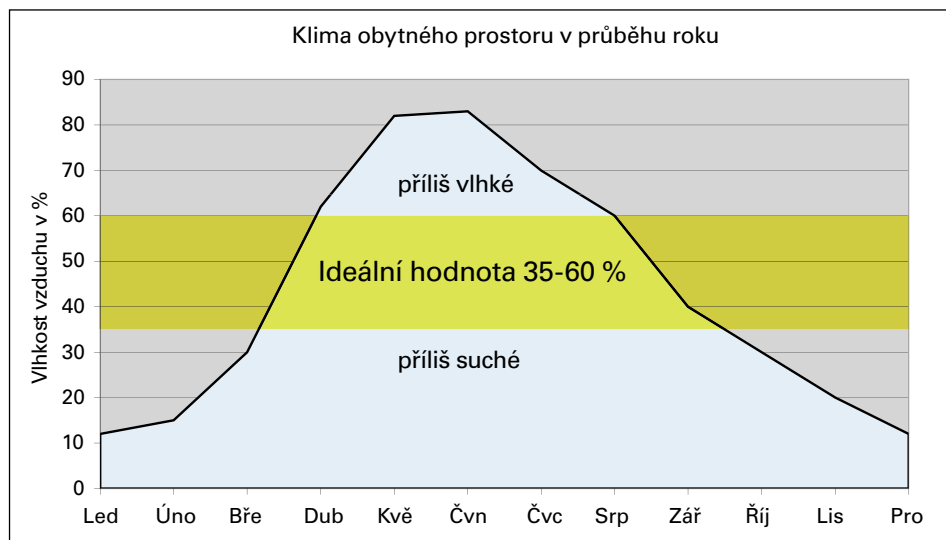
# Podlaha a klima v místnosti

Hlavní součástí laminátu je jeho nosná deska HDF, která je tzv. hygroskopickým materiálem. To znamená, že tento materiál umí pohlcovat a opět vylučovat vlhkost.

Na jedné straně může tato skutečnost působit jako regulace klimatu v místnosti, na druhé straně má tu nevýhodu, že materiál při pohlcování vlhkosti nabobtná (zvětší se) a při vyloučení vlhkosti se smrští (zmenší se). Bobtnání nebo smršťování závisí na klimatu v místnosti.

Pokud je klima příliš suché, tak se hygroskopický materiál smršťuje (zmenší se):  
(zde: nosná deska HDF); pokud je klima v místnosti příliš vlhké, tak nabobtná (zvětší se).

Především v zimních měsících, kdy je vlhkost vzduchu v místnosti mnohem nižší (viz graf), může docházet z důvodu přirozeného smršťování materiálu k tvorbě trhlin. Naopak, když je příliš vlhko, může dojít v případě nedostatečné vzdálenosti od stěn resp. v případě neexistence dilatační spáry k vyboulení materiálu v ploše.



Dbejte prosím na to, abyste během roku nepřekračovali ideální hodnotu vlhkosti vzduchu uvedenou v grafu.

# Struktura produktu



## ① Vrchní vrstva

Voduvzdorná krycí vrstva z melaminové pryskyřice odolná proti odření chrání podlahy před běžným zatížením, mikro poškrábáním a proti padajícím předmětům. Tato vysoká tvrdost vzniká díky vysokému podílu korundu, jehož tvrdost předčí akorát diamant.

## ② Dekorační papír

Kvalitně vypracované dekory vás překvapí neuvěřitelně věrnými napodobeninami mnoha přírodních materiálů. Dekorační tisk si vás získá vynikající kvalitou barev bez obsahu rozpouštědel. Impregnace melaminovou pryskyřicí chrání navíc proti vlhkosti.

## ③ Nosná deska HDF

Tato vysoce kvalitní nosná deska chráněná proti bobtnání nabízí vysokou tvarovou stálost a minimalizuje tak vlivy z důvodu klimatických změn nebo nezvyklého zatížení. Celková impregnace hran zajišťuje spolehlivou ochranu hran proti bobtnání.

## ④ Papír spodní vrstvy

Zadní stranu laminátových podlah tvoří papír spodní vrstvy, který vyrovnává pnutí a zabraňuje tak deformaci palubek. Impregnovaný papír spodní vrstvy chrání současně nosnou desku proti vlhkosti ze spodní strany.

## ⑤ Safe-Lock® PRO

Vylepšená patentovaná zaklapávací mechanika Safe-Lock® PRO se frézuje přímo do speciální nosné desky a vyznačuje se těmito funkcemi:

- › vysoká přesnost lícování pro neviditelné přechody mezi palubkami a absolutně rovné plochy,
- › extrémně vysoká stabilita spoje pro dlouhodobou přesnost lícování,
- › přesná, bezpečná a rychlá pokládka,
- › bezproblémová manipulace

## ⑤ Systém Allround-Click (platí pouze pro Trendtime 3)

Patentovaný zaklapávací zámek Allround-Click umožňuje pokládku do vzoru rybí kosti bez použití levých nebo pravých lamel a umožňuje tak snadnou pokládkou.

## ⑤ Spojení pero-drážka (platí pro Edition)

Díky univerzálnímu spoji pero-drážka po celém obvodě je bez problémů možná jednoduchá pokládka v mnoha různých variantách (např. vzor rybí kosti, žebříkový, blokový vzor ...).

# Příslušenství

## Pokládací podložky

Podrobné informace týkající se pokládacích podložek najdete v našich katalogích a online na [www.parador.en](http://www.parador.en).

Při pokládce laminátové podlahy doporučujeme použití pokládací podložky, protože vyrovná menší nerovnosti podkladu a má pozitivní vliv na akustiku podlahy.

Pro laminátové podlahy jsou ideální pokládací podložky z řady Akustik-Protect.

### Akustik-Protect 100

- › integrovaná parozábrana
- › dobré vlastnosti tlumení kročejového hluku a zvuků v místnosti\*
- › není nutné použít další ochrany před vlhkostí (PE fólie)

### Akustik-Protect 200

- › oproti typu Akustik-Protect 100 vylepšené tlumení zvuků v místnosti

### Akustik-Protect 300

- › integrovaná parozábrana
- › ještě lepší vlastnosti, než řady Akustik-Protect 100 a 200
- › a také hliníkem potažená lepicí páska na utěsnění přechodů
- › není nutné použít další ochrany před vlhkostí (PE fólie)

### Solid-Protect

- › praktický skládací podklad
- › tlakově stabilní pěnové jádro z polystyrenu

### Uno-Protect

- › použitelné pro dřevěné palubky, třískové desky, PVC podlahy, linoleum apod.
- › impregnováno proti plísním

### Duo-Protect

- › speciální vrstva na ochranu proti vlhkosti
- › impregnováno proti plísním
- › sulfátový papír s vrstvou PE slouží jako parozábrana

### Plan-Protect

- › čistý přírodní produkt z dřevních vláken
- › dobré tlumení kročejového hluku při minimální síle materiálu 5,5 mm
- › impregnováno proti plísním
- › použitelné pro dřevěné palubky, třískové desky, PVC podlahy, linoleum apod.

Akustik-Protect 100



Akustik-Protect 200



Akustik-Protect 300



Solid-Protect



Uno-Protect



Duo-Protect



Plan-Protect



Při pokládce na minerální podklad je nezbytné použít další ochrany před vlhkostí použitím PE fólie (výjimka: Akustik-Protect 100 a 300), aby se vlhkost nedostala do nosné desky HDF. U podkladů z dřevitých materiálů (např. OSB desky nebo dřevotřískové desky) je rovněž vždy nutné použít PE fólie (existuje zde riziko tvorby plísně v podkladu). U těchto podkladů (dbejte prosím na to, aby byl podklad hladký) je třeba navíc ještě zalepení čelní hrany.

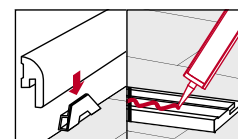
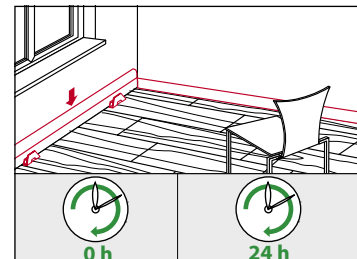
\*Kročejový hluk směřuje směrem dolů a je tedy vnímán v místnostech pod vámi; prostorový hluk směřuje směrem nahoru a je tedy vnímán v prostoru, ve kterém vzniká.

## Podlahové lišty

Pro perfektní zakončení podlahy naleznete v sortimentu Parador ke každému designu podlahy vhodný dekor podlahových lišt. Pro upevnění na zeď je vhodné montážní lepidlo Parador nebo dodáváme speciální plastové přichytky s integrovaným vedením kabelu. Sortiment doplňují krytky a rohy.

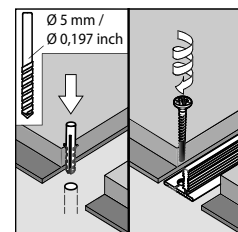
## Montážní pokyny pro podlahové lišty

Podlahová krytina je okamžitě připravená k používání v případě plovoucí pokládky resp. až po vytvrzení lepidla u Edition (asi 24 hodin). Odstraňte distanční klíny a nalepte podlahové lišty Parador pomocí zaklapávací techniky nebo montážním lepidlem Parador. Pro pokládku ve vlhkých prostorech, např. v koupelnách a u podlah z produktové řady Hydron 600, doporučujeme použití voděodolné podlahové lišty Parador SL 5 WF.



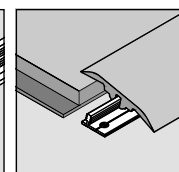
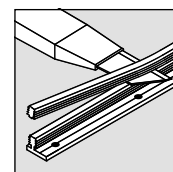
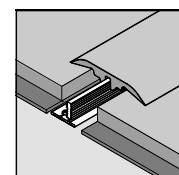
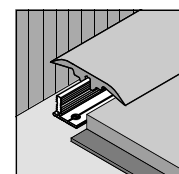
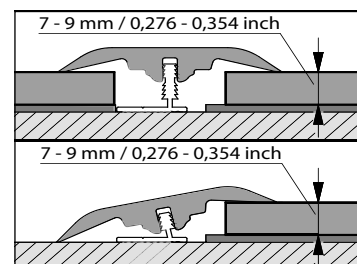
## Profily

Profily od společnosti Parador se hodí na zakončení, přechody a úpravy. Základní profily se na podklad šroubují nebo – jak je tomu v případě podlahového vytápění – se na podklad lepí. Krycí profily nasuňte resp. přišroubujte hliníkové profily a – je to hotovo.



## 3-v-1 laminátový HDF profil

- › Stejný dle struktury a dekoru
- › 48 mm široký
- › Montážní výška cca 3,5 mm
- › Oblast použití podlahových krytin: tloušťka 7 až 9 mm



## Upozornění

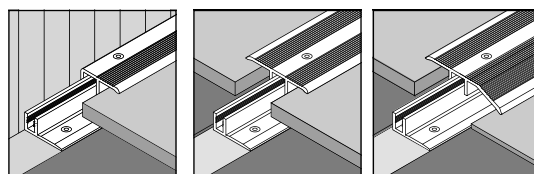
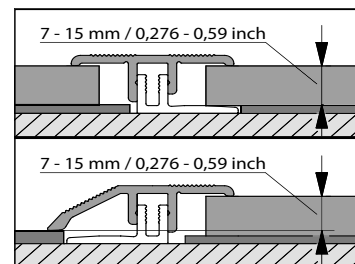
V případě použití jako přechodového profilu je třeba pouze úprava základního profilu. V určitých případech může mít smysl dle daného zatížení a při jeho použití jako zakončovacího profilu jeho podložení (např. úzkým páskem laminátu).

### Hliníkové profily

Hliníkové profily se hodí pro použití u podlahových krytin tloušťky 7 až 15 mm.

Dodržujte prosím vrchní rozměry:

Přechodový profil:	34 mm
Zakončovací profil:	22 mm
Adaptační profil:	44 mm



### Nástroje

Na pokládku laminátových podlah a na používání produktů příslušenství Parador potřebujete tyto nástroje a pomůcky:

pásmo resp. skládací metr, řezací nožík, tužku, ruční pilku, distanční klíny Parador, MultiTool Parador, kladivo, vrtačku a také nožovou, kapovací a okružní pilku.

Dle daného použití mohou být třeba ještě další nástroje a materiály: "pistole" na montážní lepidlo, pilka na kov na hliníkové profily; Edition: Parador lepidlo na spáry D3.



# Základní pravidla týkající se pokládky

Tato pravidla týkající se pokládky a níže uvedené montážní postupy jsou všeobecně platné. Na letáčích na obalech produktů můžete nalézt další speciální nebo odchylná pravidla resp. pokyny, které je třeba dodržovat, a které jsou závazné.

Vídeo Správná pokládka laminátových podlah Parador:



## Upozornění:

Klikněte v textu na „Video k pokládce“  
klikněte na QR kód nebo naskenujte QR kód



## Kontrola palubek z hlediska neporušenosti

Před a během pokládky je třeba kontrolovat laminátové palubky z hlediska vad materiálu. Palubky s viditelným poškozením nebo vadami se nesmějí pokládat. Montáž by měla probíhat za denního světla nebo při dostatečném osvětlení, aby bylo možné zjistit případná poškození nebo vadné palubky.

## Aklimatizace před pokládkou

Části laminátové podlahy se musejí "aklimatizovat" v místnosti, kde se bude pokládka provádět, po dobu nejméně 48 hodin, při pokojové teplotě 17–24 °C a vlhkosti vzduchu 35–60%. To znamená, že se uzavřené balíky musejí přizpůsobit klimatu dané místnosti. Pokud jsou velké klimatické rozdíly mezi prostorem skladování a pokládky, měla by být doba aklimatizace spíše delší. Pokud jsou klimatické podmínky přibližně stejné, může se čas i zkrátit.

Uložte prosím balíky na rovný podklad, aniž byste je otevřeli. Především u novostaveb, kde je většinou vlhkost vzduchu velice vysoká, je třeba vždy dodržovat tyto body.

## Dodržujte dilatační spáry/vzdálenosti od stěn

Nosná deska laminátových podlah je dřevitým materiálem, který stejně jako přírodní dřevo podléhá bobtnání nebo smršťování.

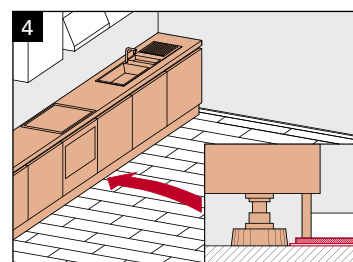
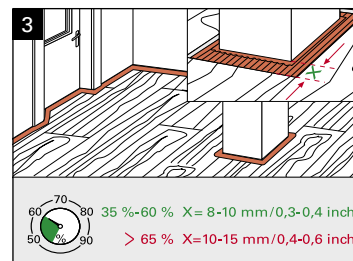
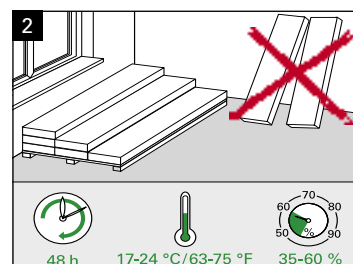
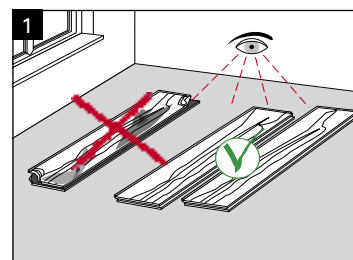
Proto je třeba u pokládaných laminátových podlah dodržovat od všech těžkých předmětů (např. kuchyně) a od pevných částí, jako jsou stěny, sloupy, topná tělesa apod. odpovídající vzdálenost, které se také říká vzdálenost od stěn nebo dilatační spára. Kromě toho je třeba i při překročení určité definované plochy pokládky dodržet příslušné dilatační spáry.

Nejčastější chybou pokládky je příliš malá vzdálenost od stěn. Často je to vidět až v létě, kdy se z důvodu zvýšené vlhkosti ve vzduchu a teplot laminátová podlaha roztáhne.

Dilatační spára nebo vzdálenost od stěn by měly být min. 8–9 mm\*, u větších ploch úměrně více. Základní pravidlo: Na obou koncích místnosti dodržujte dilatační spáru min. 1,5 mm na každý metr podlahy. (Příklad: šířka místnosti 5 m = min. 8 mm vzdálenost od stěny na každé straně) (obrázek 3).  
Tloušťka palubky = vzdálenost od stěny (příklad: laminát má tloušťku 8 mm = min. vzdálenost od stěny 8 mm / laminát má tloušťku 9 mm = min. vzdálenost od stěny 9 mm na každé straně)

I když je položený materiál položen (zpracován) na těsně pouze na jedné straně místnosti, může se plovoucí podlaha posunovat a vydouvat. "Oblíbená" komplikovaná místa jsou přítomná stále stejná: zárubně, napojení schodišť, napojení topných těles, jakož i ukončovací kolejnice.

Těžké předměty (více jak 350 kg), jako jsou kuchyňské linky a skříně (podlaha se zde může pohybovat pouze k jedné straně) vyžadují na protilehlé straně dvojnásobně velkou vzdálenost od stěny. Doporučujeme, těžké předměty resp. vestavěný nábytek, kuchyně, vestavěné skříně, akvária apod.) před pokládkou namontovat a podlahu položit až k soklu (obrázek 4). Tak je kdykoliv možné, provést jednoduchou a nekomplikovanou obnovu podlahy. Dilatační spáry se v oblasti stěny zakryjí podlahovými lištami, v ostatních oblastech pomocí speciálních podlahových profilů. Případně je dobré, stanovit si již při plánování pokládky polohu těžkých předmětů (rada: zalepením čelních hran v oblasti zatížení nebude docházet k vytváření spár).

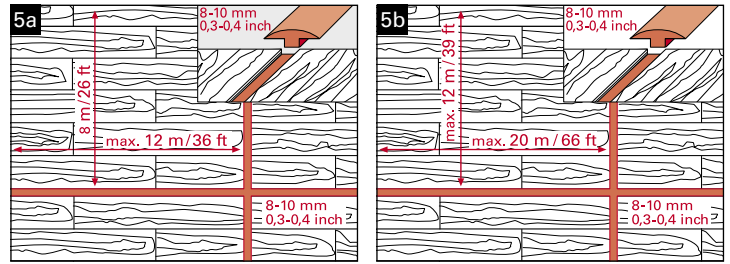


\*Upozornění: min. 15 mm při relativní vlhkosti vzduchu >65 %

## Umístění dilatačních spár

Jak bylo popsáno výše, laminátová podlaha se dle klimatických podmínek vydouvá nebo smršťuje, a proto jsou v těchto podmínkách třeba další dilatační spáry o rozměru min. 8 mm (obrázek 5):

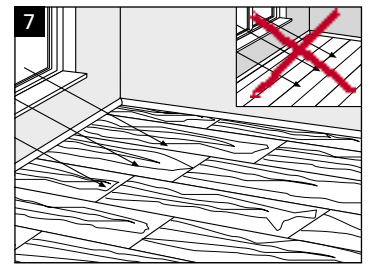
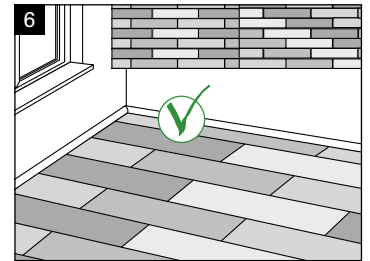
- › větší plocha (více jak 8 x 12 m) – (obrázek 5a)
  - u produktu Hydron 600 (12 x 20 m) – (obrázek 5b)
- › zakřivené plochy
- › pokládka mezi jednotlivými místnostmi
  - Hydron 600 lze mezi jednotlivými místnostmi položit bez dilatační/vyrovňovací spáry



Tyto dilatační spáry se zakryjí pomocí příslušných přechodových profilů (viz kapitola: příslušenství).  
Upozornění: pokud nebudou dodrženy dilatační spáry, ručí vždy osoba provádějící pokládku.

## Vzhled podlahy

Laminátové podlahy se mohou pokládat buď v pravidelných nebo nepravidelných vzorech (obrázek 6). Vždy je třeba dbát na to, aby přesazení čelních spojů mezi řadami bylo min. 40 cm, u Edition min. 15 cm, u formátu dlaždic polovina délky, u produktů s délkou palubek více než 150 cm je nutné dodržet přesazení palubek min. 60 cm. Další speciální vzhledy pokládky viz také kapitola „Montáž: Edition Open Frameworks“.



## Směr pokládky (dopad světla a půdorys místnosti)

Z optického hlediska by se měly palubky pokládat paralelně k dopadu světla, tzn. že podélná hrana probíhá ve směru dopadu světla. Pokud je v místnosti více oken, tak se prosím orientujte dle většího okna. V případě zvláštních půdorysů pokojů je třeba posoudit směr pokládky dle rozdělení místnosti (obrázek 7).

Rovněž z optického hlediska by měla podélná hrana podlahy probíhat k podélné straně místnosti. Místnost pak působí opticky čtvercově a jako větší a ne úzce a "stíněná".

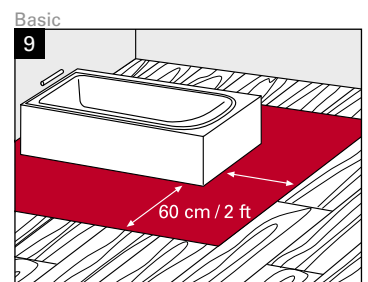
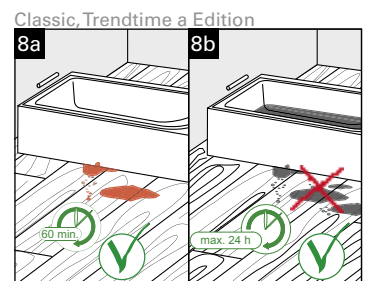
## Montáž ve vlhkých prostorách

Laminát se nesmí pokládat v místnostech, ve kterých se může na podlahu dostat odstříkující voda. Stojící voda proniká přes hrany do nosné desky HDF a trvale ji poškodí. (obrázek 9).

Laminát z kolekce Classic, Trendtime a Edition umožňuje použití ve vlhkých prostorech s ochranou proti stojící vodě po dobu až jedné hodiny (obrázek 8a). Laminát z kolekce Hydron umožňuje použití ve vlhkých prostorech s ochranou proti stojící vodě po dobu až 24 hodin (obrázek 8b). V trvale vlhkých prostorách nebo ve vlhkém prostředí (sauny, malé koupelny apod.) se laminát nesmí pokládat, protože zde není možné vyloučit nebezpečí vnikání vlhkosti.

Pokud se má laminát pokládat v koupelně, musí se dodržet pravidlo, že se nesmí pokládat v oblastech s odstříkující vodou (sprcha, vana, WC, umývadlo) a vlhkost vzduchu zde musí být v běžném rozmezí mezi 35 % a 60 % relativní vlhkosti vzduchu.

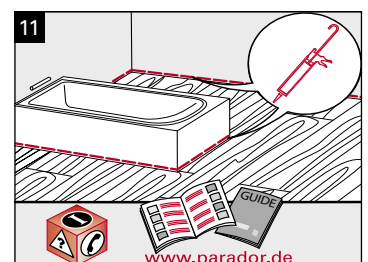
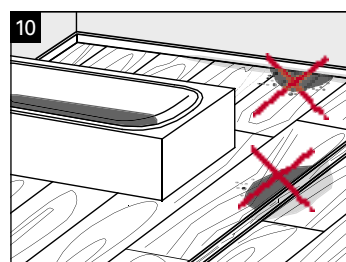
Pro pokládku v trvale vlhkých prostorech a prostředích doporučujeme použití voděodolné podlahové lišty Parador SL 5 WF.



## Upozornění

Instalace laminátu ve sprchách není přípustná (působení teploty).

V každém případě je třeba zabránit vytváření louží a pronikání vlhkosti jak na okrajích a v mezerách – ale i v oblasti dilatačních spár (obrázek 10). Kromě toho pečlivě utěsňte tyto oblasti (obrázek 11). Při pronikání vody pod podlahu může docházet k vytváření např. plísní.



# Požadavky kladené na podklady

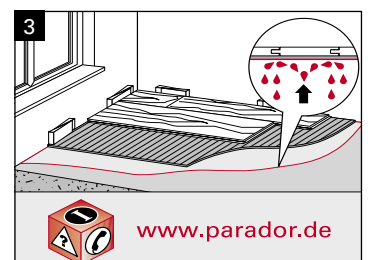
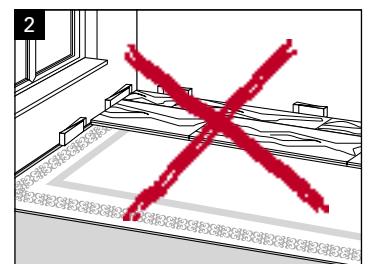
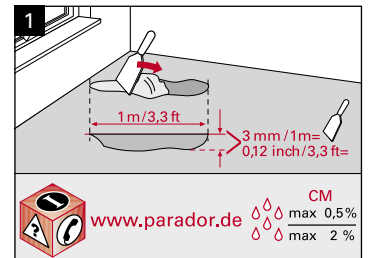
- › Základním předpokladem pokládky laminátu je pevný, čistý, suchý a rovný podklad.
- › Nerovnosti větší než 3 mm na 1m by se měly vyrovnat vhodnou stěrkovou hmotou (obrázek 1).
- › Při pokládce na staré dřevěné parkety a desky je třeba např. sešroubovat volné parkety se spodní konstrukcí, aby nedocházelo k případnému vrzání. Pokládka by měla být v tomto případě provedena napříč k podélnému směru parket.
- › Koberce nejsou z důvodu pevnosti a z hygienického hlediska jako podklad vhodné a je třeba je odstranit (obrázek 2).
- › Pokládku na staré podlahy z PVC, CV a linolea doporučujeme provádět pouze tehdy, pokud jsou tyto podlahy pevně slepené, a pokud zde nejsou žádná volná místa a není zde podlahové vytápění. Je třeba položit vhodný podklad, aby se vyrovnaly nerovnosti.
- › V případě, že se budete po podlahové ploše pohybovat pojízdnými zařízeními, jako jsou kancelářské židle nebo kontejnery, musí být podklad v každém případě pevný. Maximální hmotnost na kolečko nesmí způsobovat žádné deformace podlahy, protože tak by se mohly poškodit zámky a povrch palubek. Dle provedení koleček mohou být nezbytné ochranné podložky. Měla by se v každém případě používat zařízení s měkkými kolečky.
- › Potěr nesmí překročit tyto hodnoty maximální vlhkosti:

## Anhydritový potěr Cementový potěr

bez podlahového vytápění	max. 0,5 CM %	max. 2,0 CM %
s podlahovým vytápěním	max. 0,3 CM %	max. 1,8 CM %

V každém případě je třeba prověřit vlhkost potěru vhodným zkušebním měřicím zařízením. Ze spodní třetiny složení potěru musí být proveden zkušební odběr, přičemž je třeba na každém zkušebním místě změřit a zaznamenat tloušťku potěru. Tyto pokyny platí pouze pro potěry bez přídavných látek. U potěrů s přídavnými látkami resp. u rychle schnoucích potěrů, je třeba dodržovat pokyny od výrobce.

Při pokládce na minerální podklad\* je nezbytné použití další ochrany jako parozábrany ve formě 0,2 mm silné PE fólie (pásy se musejí překrývat nejméně 30 cm, na okraji zvednout okraj a nalepit a po přichycení podlahové lišty přesah oříznout nožem). Nebo můžete použít pokládací podložky Parador s tlumením kročejového hluku a integrovanou ochranou proti vlhkosti. Při dlouhodobě stoupající vlhkosti z podkladu uzavřete prosím podlahu vhodnou, tekutou mezivrstvou. V žádném případě nepoužívejte parotěsnou zábranu na dřevěných podkladech (obrázek 3).



\* K minerálním podkladům řadíme například beton, potěr, kámen.

# Typy pokládky

## Plovoucí pokládky

Pokud se laminátová podlaha pokládá bez pevného spojení s podkladem, tzn. že se spojují pouze palubky, hovoříme o "plovoucí pokládkce". Laminátové podlahy se pokládají díky své zaklapávací mechanice rychle a bez problémů a jsou pro plovoucí pokládku přímo vyrobeny. Tento druh pokládky je také nejoblíbenější.

## Celoplošné lepení

Z hlediska skutečnosti, že jsou části laminátových podlah určeny k plovoucí pokládkce, společnost Parador celoplošné lepení nedoporučuje.

Laminát Hydron 600 splňuje technicky požadavky pro lepení plochy až 20 m<sup>2</sup>. Odstranění nalepeného povrchu je však velmi náročné. Proto celoplošné lepení nedoporučujeme a nepřebíráme žádnou odpovědnost za následné škody.

## Pokládky na podlahové topení

Laminátové podlahy Parador jsou vhodné pro plovoucí pokládku na podlahové vytápění na teplou vodu. Při pokládkce na elektrické podlahové vytápění dodržujte prosím tyto pokyny:

- › pokládku provádějte pouze na typy vytápění, které disponují teplotními čidly a regulátory
- › pokládku neprovádějte na starší elektrická podlahová topení (instalovaná před rokem 2000)
- › podlahu nepokládejte na akumulární vytápění

V technických datových listech naleznete další informace o našich laminátových podlahách, např. informace o tepelném odporu.

Při pokládkce/používání dodržujte prosím pokyny uvedené v "Kontrolním seznamu pro pokládku na podlahové topení vytápěné teplou vodou" v příloze.

Nesmí být překročena maximální teplota povrchu 29 °C a nesmí docházet k velice rychlému procesu zahřátí.

## Použití plošného chlazení

Dle platných odborných názorů je při maximální relativní vlhkosti vzduchu 65 %, bez problémů možné chlazení o max. 5 °C (dle předpisů, které se týkají pracovišť by měla být dodržena i v "běžné" obytné výstavbě teplotní mez podlahového vytápění v rozmezí 19 °C. V místech, kde je "zima od nohou" se zvyšuje možnost nachlazení).

Podlahové krytiny Parador je možné používat při dodržení podmínek neomezeně (při dodržení základních pokynů společnosti Parador, které se týkají montáže resp. pokládky).

Při pokládkce na systémy podlahového vytápění nebo chlazení je třeba vždy schválení od výrobce daného systému. Je třeba dodržet uvedené parametry, které se týkají pokládky na dané systémy. Pokládky na systémy s akumulací tepla je vyloučena.

Upozornění: Vezměte prosím v úvahu možný vliv použitého podkladu na systém podlahového topení resp. plošného chlazení.

# Montáž

Při montáži dodržujte také pokyny uvedené v letáku, který je přiložen přímo u výrobku.

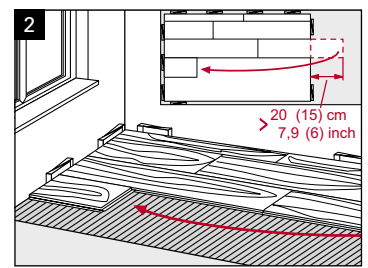
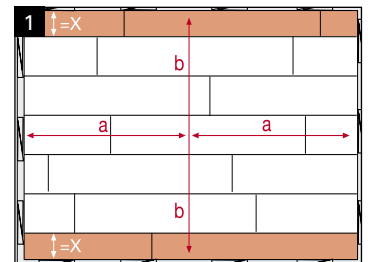
Po dodržení základních pokynů a položení pokládací podložky je možné začít s vlastní pokládkou podlahové krytiny.

## Příprava a vycentrování

Aby byl vzhled první a poslední řady co nejrovnoměrnější, změřte šířku místnosti napříč ke směru pokládky a zjistěte šířku první a poslední řady palubek (vždy min.  $\frac{1}{2}$  šířky palubky) (obrázek 1).

Pokládejte dohromady palubky z různých balíků, abyste získaly rovnoměrný vzhled dekoru v celé ploše.

Poslední díl v řadě se prodlouží resp. zkrátí a zbytkem, který by neměl být kratší než 15 cm (20 cm u Edition Open Frameworks), se začne další řada (obrázek 2).



Příčné spáry by se měly měnit od řady k řadě nejméně 40 cm (u formátu dlaždic poloviční délka palubky a u Edition Open Frameworks 15 cm) ("náhodný vzor"). U palubek od délky 150 cm je nutné dodržet přesazení min. 60 cm.

Uvědomte si prosím, že ve zvláštním případě celoplošného lepení musejí být dilatační spáry (tzv. stavební spáry) z podkladu provedeny i na vrchní vrstvě.

Před pokládkou proveďte na denním světle nebo při kvalitním umělém osvětlení každou palubku z hlediska závad a pokládejte pouze palubky bez kazů.

## Montáž

Při montáži dodržujte také pokyny uvedené v letáku, který je přiložen přímo u výrobku. Další informace naleznete v kapitole "Základní pravidla týkající se pokládky". V této kapitole naleznete rovněž video Správná pokládka laminátových podlah Parador (strana 9: QR kód a internetový odkaz).

Pokud není stěna rovná, přeneste např. pomocí Parador MultiTool průběh stěny a dle toho vyřízněte první řadu palubek (obrázek 3).

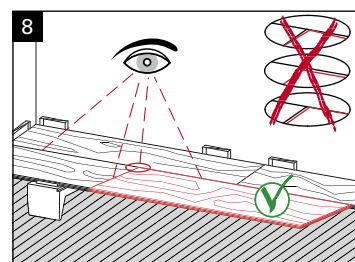
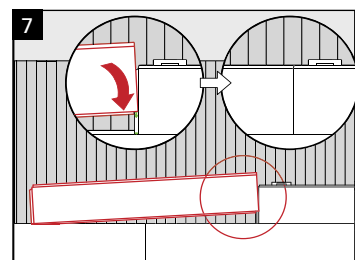
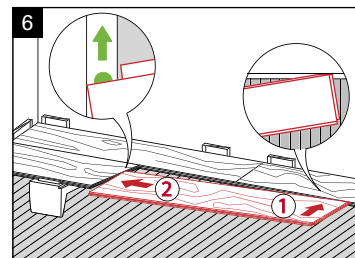
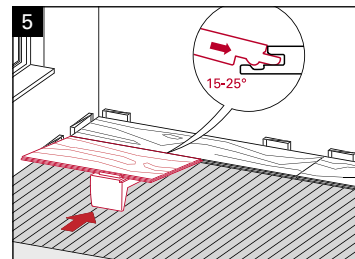
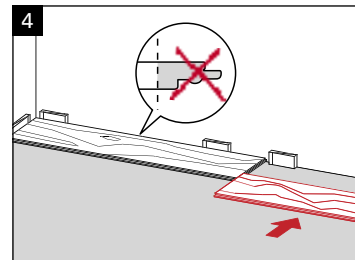
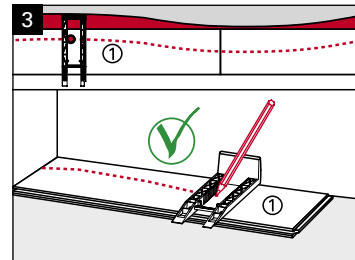
První řada palubek se pokládá tak, že drážka čelní strany a podélná strana (dříve strana pera) směřují ke stěně (obrázek 4).

Začněte v levém rohu místnosti. Nezbytná vzdálenost od stěny je min. 8 mm a zajistíte ji pomocí plastových zářezkových klínů Parador.

Začněte skládáním čelních drážek první řady palubek. Palubky vyrovnejte dle podélné strany. První palubku každé další řady vkládejte šikmo do podélné hrany pokládané řady. Přitom je ideální úhel 15–25° a pomůže vám přitom Parador MultiTool (obrázek 5).

Při pokládce navazujících palubek postupujte prosím takto:

- › Vložte pero čelní strany do drážky na podélné straně
- › Vložte drážku čelní strany ve výšce černého bodu na peru čelní strany (obrázek 6)
- › Palubku přitáhněte/přitlačte jedním pohybem k pokládané řadě (obrázek 7)
- › Zkontrolujte, zda jsou všechny drážky uzavřené (obrázek 8)
- › Používání nástroje Parador MultiTool zaručuje optimální nastavení úhlu



Alternativně můžete od druhé řady použít tuto techniku pokládky:

- › Palubku na podlaze posuňte před první řadu
- › Palubku lehce nakloňte až do okamžiku zacvaknutí (15–25°) (obrázek 9)
- › Palubka při ohnutí směrem dolů zacvakne a vznikne tak pevné usazení bez vůle
- › Proveďte doklepnutí, např. dorážecím špalíkem (obrázky 10 a 11)
- › Po změření a zkrácení posledního kusu v řadě ho opatrně vložte na místo. Dbejte prosím na vzdálenost od stěny. (obrázek 12)

Pokud budete zkracovat materiál pomocí nožové pilky, tak ji vedte nejlépe přes spodní hranu palubky. U stolní pily položte palubku na stůl dekorem nahoru. Tímto způsobem získáte tu nejlepší kvalitu řezu (obrázek 13).

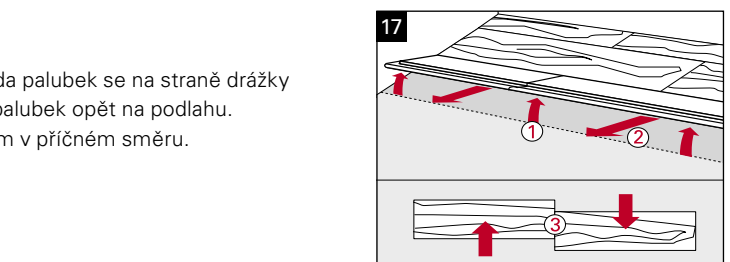
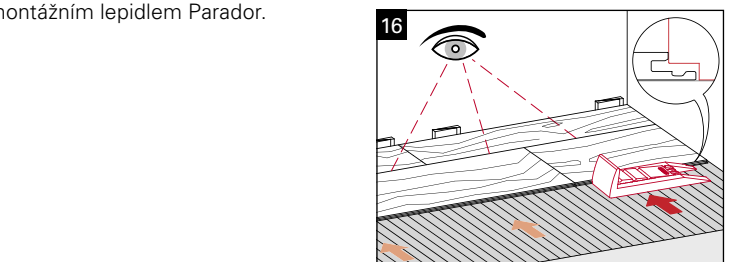
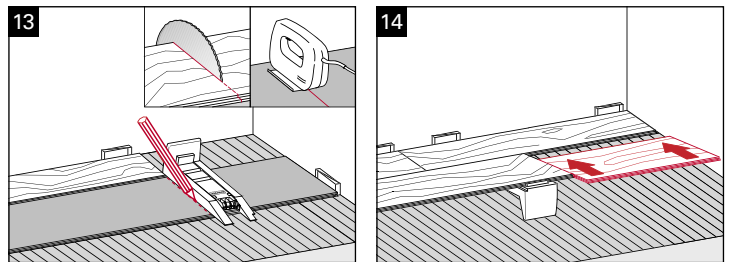
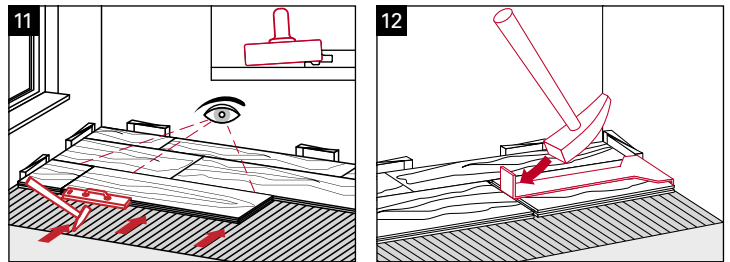
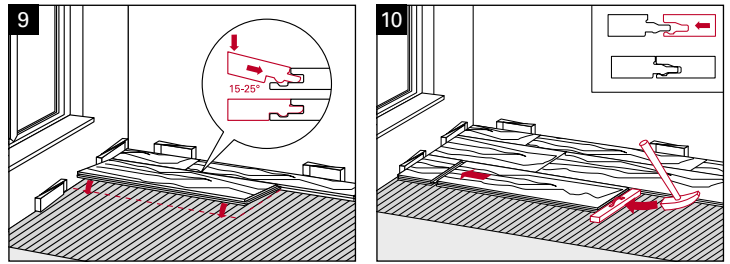
Seřízněte poslední řadu palubek na požadovaný rozměr tak, že pomocí Parador MultiTool nebo zbytku palubky přenesete danou šířku (obrázek 14). I zde prosím dodržujte nezbytnou vzdálenost od stěny nejméně 8 mm.

Pokud při montáži posledního kusu v řadě není možné vložení do výšky černého bodu, posuňte tento koncový kus na peru čelní hrany do podélné hrany (obrázek 14), vyjměte Parador MultiTool (obrázek 15) a podélnou hranu uzavřete. Provéřte, zda jsou všechny drážky uzavřené a jako dorážecí špalík použijte případně Parador MultiTool (obrázek 16). Použijte prosím dorážecí špalík, případně Parador MultiTool, na konečné spojení čelní a podélné hrany (doklepnutí).

Podlaha je ihned po pokládce připravena k nastěhování. Odstraňte plastové zarážkové klínky a nalepte podlahové lišty Parador pomocí zaklapávací techniky nebo montážním lepidlem Parador.

### Pokyny k demontáži

Při vyjímání palubek bez poškození postupujte prosím takto: Celá řada palubek se na straně drážky nadzvedne nad zacvakávací bod a celá se vysune. Poté vložte řadu palubek opět na podlahu. Čelní spoje se rozpojují ne tažením v podélném směru, ale posunutím v příčném směru.





## Montáž Parador Laminát Trendtime 3 (rybí kost) se systémem Allround-Click

Tato pravidla týkající se pokládky a níže uvedené montážní postupy jsou všeobecně platné. V letáčích na obalech produktů mohou být uvedena další speciální nebo odchylná pravidla resp. pokyny, které je třeba dodržovat, a které jsou závazné.

Při montáži dodržujte také pokyny uvedené v letáku, který je přiložen přímo u výrobku.

Po dodržení základních pokynů a položení pokládací podložky je možné začít s vlastní pokládkou podlahové krytiny.

### Příprava

Při pokládce parket (vzor rybí kosti) závisí atmosféra v místnosti silně na způsobu pokládky. Na obrázcích 1 a 2 vidíte některé příklady. Obrázek 1 ukazuje 0° směr vrcholu paralelně ke stěnám dané místnosti. Obrázek 2 ukazuje tzv. 45° směr vrcholu. Na pokládku vzorů rybí kosti potřebujete "univerzální" palubku od Paradoru, tedy žádné levé ani pravé palubky. Pomocí této palubky můžete realizovat výše uvedený způsob pokládky, směr pokládky zde není uveden. Obrázek 3 ukazuje doporučený směr pokládky. Zde je třeba dbát na to, aby se palubky položily tak, aby byla strana s drážkou ve směru pokládky, a aby se tak pero zaklaplo do drážky.

Před pokládkou proveďte každou palubku z hlediska závad a pokládejte pouze palubky bez kazů.

### Montáž

Rozdělení místnosti.  $a$  = polovina délky místnosti = střední copánková vazba  
Avšak: Z důvodu 45° úhlu vyměřte ještě k polovině délky místnosti 5 cm a sem sem vložte střední vrchol ( $a + 5$  cm). Tento průběh osy je třeba ustavit pomocí provázku (obrázek 4).

Položte nejprve celou řadu po třech (pořadí pokládky dle číslování) a posuňte je dle obrázku do rozpěrky (obrázek 6).

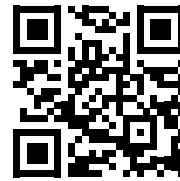
Rada: Aby se první palubky položily jednoduše a ve správném úhlu k sobě, postupujte takto: Položte nejprve palubky A a 1 s přesahem cca 120 mm. Palubka A slouží pouze jako dosednutí a později se odstraní. Poté položte palubky 3 a 4. Nyní můžete palubku A opět vyjmout a položit zbylé palubky dle číslování (obrázek 5).

### Upozornění

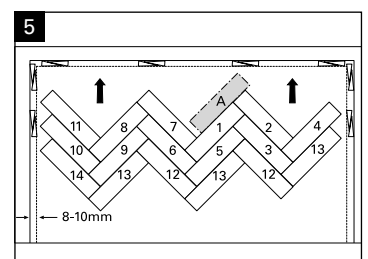
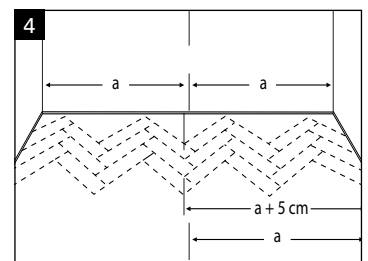
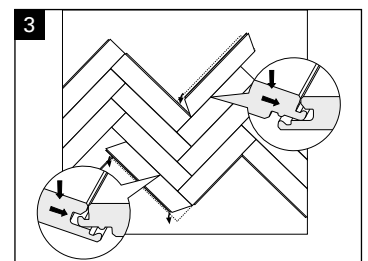
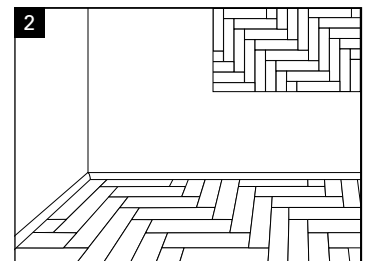
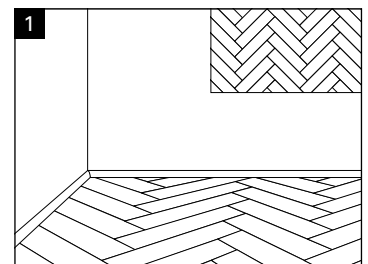
Zde je třeba dbát na to, aby se palubky položily tak, aby byla strana s drážkou ve směru pokládky, a aby se tak pero zaklaplo do drážky.

Nyní řadu přesně vyrovnejte dle osového provázku. V případě šikmého průběhu stěny bude třeba nutné použít rozpěrky. Dodržujte prosím vzdálenost od okraje 8–10 mm. Tato vzdálenost od celého okraje musí být dodržena i u pevných vestaveb.

Video k pokládce – Parador Laminát TT3



**Upozornění:**  
Klikněte v textu na „Video k pokládce“,  
klikněte na QR kód nebo naskenujte QR kód





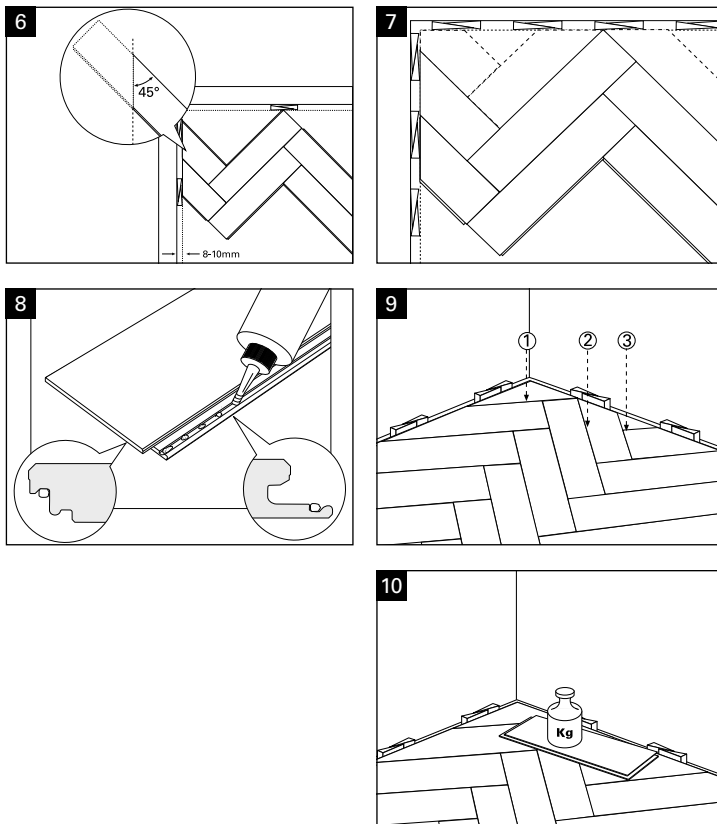
Okrajové palubky je třeba upravit. Řez pilou pod úhlem  $45^\circ$  resp. dle průběhu stěny (obrázek 6).

Do trojúhelníkových prostorů je třeba zapracovat vhodně seříznuté palubky (obrázek 7).

Pokud je to možné, měly by se první kompletní 3–4 řady přilepit jak podélně, tak i čelně lepidlem D3 a stáhnout absolutně těsně pomocí lepicí pásky. Poté by se měly nechat cca 1 hodinu vytvrdit.

Kromě toho se musí palubky fixovat nanesením malého množství lepidla na okrajích, kde došlo k řezání/zkrácení. Naneste lepidlo do drážek Parador D3 v menším množství (nesmí docházet k vytékání lepidla z drážky) do podélných a čelních drážek 1, 2 a 3 (obrázky 8 a 9).

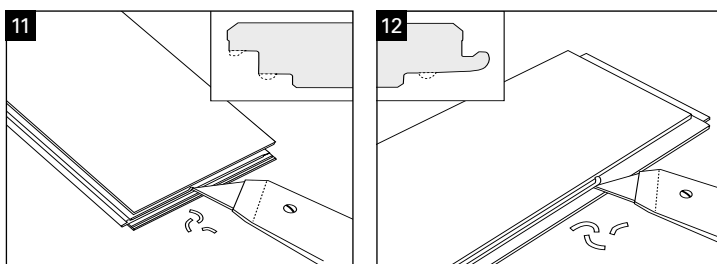
Za účelem zafixování slepené oblasti zatěžkejte (obrázek 10). Poté je možné provést pokládku v celé místnosti. Okrajové palubky a zbytkové plochy je třeba zpracovat dle popisu výše.



Po zaschnutí lepidla (asi 1 hodina) je podlaha připravena k nastěhování. Odstraňte plastové zarážkové klíny a nalepte podlahové lišty Parador pomocí zaklapávací techniky nebo montážním lepidlem Parador.

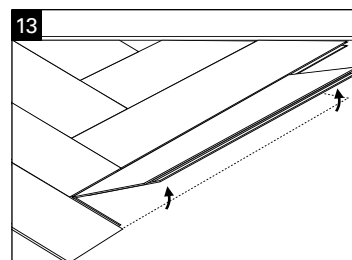
### Upozornění

V oblastech, kde není možné palubky sklopit (zárubně, potrubí topení apod.; viz také kapitola: Rady pro kutily), je třeba je spojovat vodorovně a poté slepit. Nožem je třeba odstranit zacvakávací výstupky (obrázky 11 a 12). Lepení probíhá dle popisu na obrázcích 8, 9 a 10.



### Pokyny k demontáži

Při případné demontáži podlahy je třeba nejprve odstranit slepené oblasti. Poté je možné, palubky jednoduše vyjmout (obrázek 13).



## Montáž laminátových podlah Parador Edition Open Frameworks se spojením pero-drážka

Při montáži dodržujte také pokyny uvedené v letáku, který je přiložen přímo u výrobku.

Po dodržení základních pokynů k pokládce a po položení podkladu je možné začít s vlastní pokládkou.

### Příprava

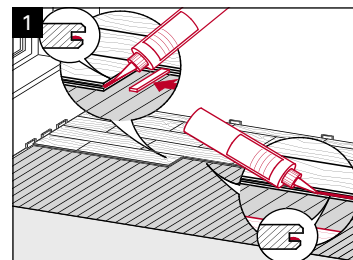
Laminát Edition Open Frameworks se skládá z jednoho modulu s trojstrannou drážkou a jedním perem na podélné straně. Tato podlahová krytina je určena pro lepení pomocí lepidla do drážek Parador D3 ve spoji pero-drážka.

Přesvědčte se, že máte dostatečné množství volných drážek (1 volná drážka na palubku).

### Způsob pokládky

Ke spojení jednotlivých palubek je třeba použití drážky Parador v provedení HDF, pro dosažení pevného a stabilního spoje (a také horní návaznosti). Drážka HDF se slepí na čelní straně univerzální palubky. Nejsou tedy potřeba žádné levé ani pravé palubky

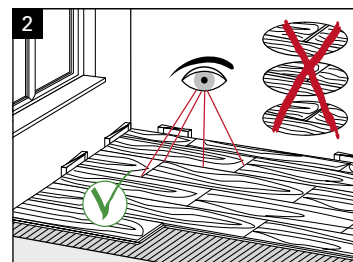
Nanášení lepidla na slepení drážky HDF probíhá stejně jako nanášení lepidla ke slepení podélných hran spodní stěny drážky (obrázek 1).



### Upozornění

Postupujte dle pokynů ke zpracování a dodržujte postupy a doby vytvrzení lepidla do drážek Parador D3.

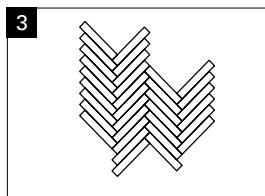
Při lepení drážek je třeba neustálá kontrola, zda jsou všechny drážky uzavřeny (obrázek 2). Především před dosažením doby vytvrzení lepidla do drážek Parador D3 je třeba sledovat možný posun drážek, ke kterému mohlo dojít při použití dorážecích špalíků nebo Parador MultiTools, je třeba provádět výše uvedenou kontrolu a otevřené drážky opět uzavřít.



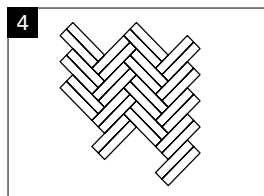
### Vzory pokládky

Díky univerzálnímu spoji pero-drážka jsou možné různé varianty pokládky. Jako příklad je zde zobrazeno pět různých druhů pokládky (obrázky 3 až 7):

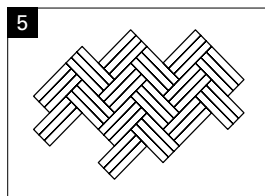
Rybí kost



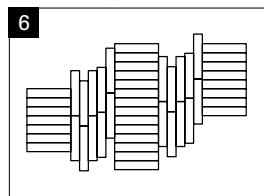
Rybí kost Double



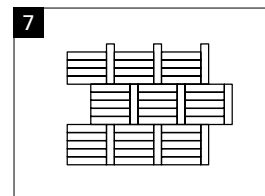
Rybí kost Triple



Žebříkový vzor, poloviční přesazení



Volná pokládka

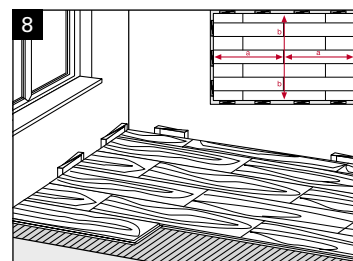


Další různé druhy pokládky jsou možné v rámci Edition laminátu Open Frameworks.

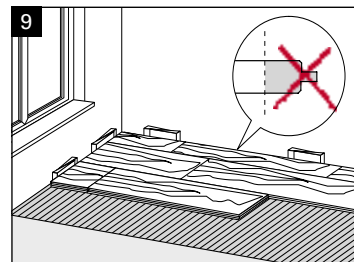
### Montáž

Jako příklad je zde zobrazena standardní podélná pokládka Edition laminátu Open Frameworks.

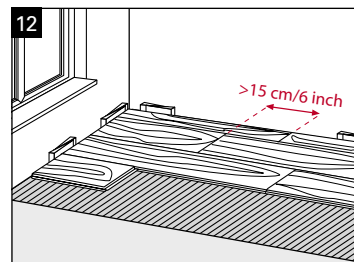
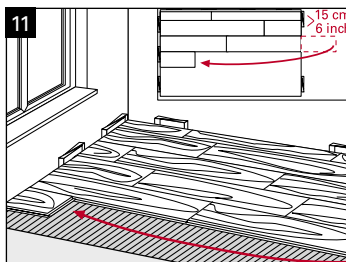
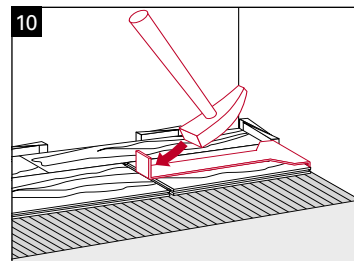
Dbejte prosím na situaci v dané místnosti, aby bylo dosaženo rovnoměrného vzhledu pokládky, případně plochu příslušným způsobem vyrovnejte (obrázek 8).



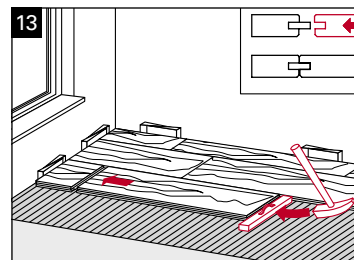
Odstraňte nejprve pilou podélná pera celé první řady palubek (obrázek 9), pokud nebudete nuceni první řadu nějak zužovat. Začněte s první řadou v prvním levém rohu místnosti a seříznutou podélnou stranu položte směrem ke zdi. Nezbytná vzdálenost od stěny je od 8 do 10 mm a zajistíte ji pomocí plastových zarážkových klínů Parador.



Poslední díl v řadě se seřízne a prodlouží a zbytkem, který by neměl být kratší než 15 cm (obrázek 11), se začne další řada. Poslední díl se spojí ochranou proti úderům a kladivem (obrázek 10). Příčné spáry by se měly měnit od řady k řadě nejméně 15 cm (obrázek 12 "náhodný vzor").



Palubky spojte pomocí dorážecího špalíku nebo Parador MultiTool a kladiva na podélné a čelní hraně (obrázek 13) a přitlačte palubku na předcházející palubku, až se spára uzavře.



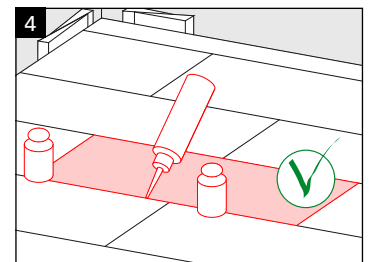
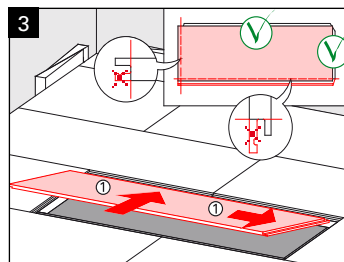
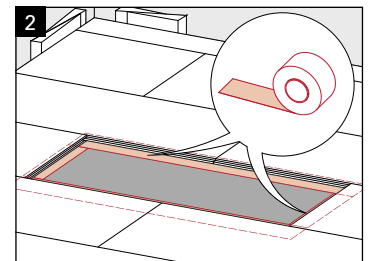
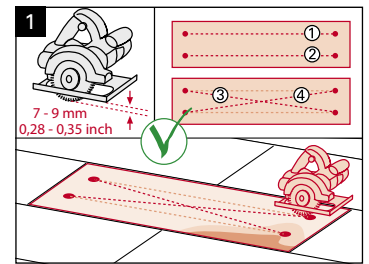
Podlaha je ihned po pokládce a zaschnutí lepidla připravena k nastěhování. Odstraňte plastové zarážkové klíny a nalepte podlahové lišty Parador pomocí zaklapávací techniky nebo montážním lepidlem Parador.

# Rady

## Výměna poškozené laminátové palubky se Safe-Lock® PRO

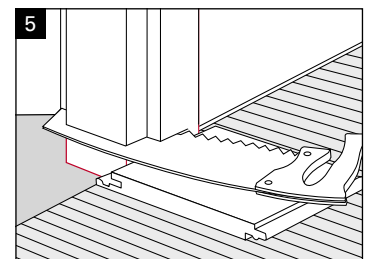
V případě poškozené laminátové palubky uprostřed místnosti máte možnost, ji při troše zručnosti sami vyměnit. Poškozenou palubku prořízněte pilou (obrázek 1) a vyjměte ji. Postupujte dle výšky palubky vaší laminátové podlahy. Kolem řezné hrany nalepte lepicí pásku (obrázek 2). Lehce nadzvedněte pokládanou plochu a zasuňte širokou lepicí pásku lepicí stranou nahoru do poloviny pokládané plochy. Odstraňte z nové, nepoškozené palubky označené části geometrie zaklapávání (obrázek 3).

Nyní přiložte upravenou část palubky shora na vadné místo a pevně palubku na lepicí pásku přitlačte. Místo bude ještě stabilnější, když předem vytlačíte na hranu trochu lepidla (obrázek 4). Proveďte zatížení vyměněné palubky závažím tak, aby byla v jedné rovině se sousedními palubkami. Závaží položte tak, aby oblast palubky přesahovalo.



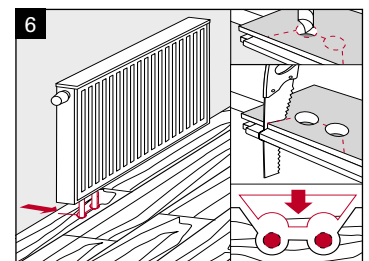
## Zárubeň zkrátíte tímto způsobem:

Zbytek palubky vč. pokládací podložky vložte dekorem směrem dolů pod zárubeň a kolem palubky zárubeň odřízněte dle obrázku (obrázek 5). Postupujte prosím také dle pokynů v kapitole montáž Trendtime 3.



## Takto se provádějí výřezy pro potrubí

Zvolte si otvor, který bude v průměru o 10 mm větší než je daná trubka (vůle/dilatační spára). Označte si místa, vyvrtejte otvory a dle obrázku proveďte odříznutí pod úhlem 45° (obrázek 6). Vyříznutý kousek nalepte. Ani zde nezapomeňte na vzdálenost ke stěně.



# Uchování hodnoty, čištění a údržba

Laminátové podlahy Parador jsou potaženy melaminovou pryskyřicí a jsou velice odolné. Aby byla vaše radost z podlahy co nejdéší, nabízíme vám zde informace týkající se uchování hodnoty, čištění a údržby:

## Jak zabránit poškozením

Stejně jako ostatní podlahové krytiny je třeba chránit nové laminátové podlahy před znečištěním zónami na zachycování nečistot (rohožky) (obrázek 1).

Na ochranu laminátových podlah před poškrábáním je třeba instalovat na nohy židlí, stolů a pod nábytek měkké filcové podložky (obrázek 2).

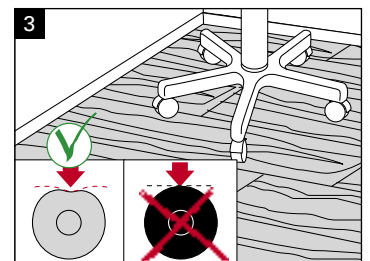
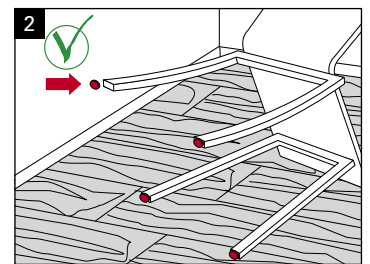
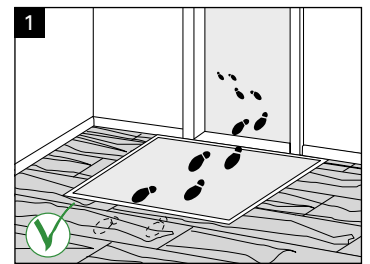
Kolečka kancelářských židlí, pojízdných pořadačů a kontejnerů je třeba vyměnit za měkká kolečka/pojízdné plochy (typ W, EN 12529) (obrázek 3). Kromě toho existuje možnost, chránit podlahu na těchto velice namáhaných místech pomocí odpovídajících ochranných rohoží (k dostání ve specializovaných obchodech s kancelářskými potřebami). Voskování nebo opětovné natírání laminátové podlahy resp. hran není nutné, protože podobnými opatřeními není možné v žádném případě dosáhnout zlepšení vzhledu resp. užitečných vlastností.

Doporučujeme pravidelné suché čištění laminátové podlahy vysavačem (zvednuté štětiny) nebo koštětem. Čištění na vlhko by mělo být prováděno pouze v případě silného znečištění. Důležité je, aby byl stírač/hadr dobře vyždímaný, a aby zde nevznikaly louže nebo stojící voda.

## Uchování hodnoty

Všeobecné pokyny týkající se uchování hodnoty vaší laminátové podlahy:

- › 35–60 % relativní vlhkosti vzduchu je optimální hodnota jak pro laminátové podlahy Parador, tak i pro pohodu každého z nás
- › vyvarujte se písku a nečistot, oboje působí jako smirkový papír
- › kapaliny z podlahy ihned odstraňte
- › otírejte pouze jemně navlhčeným hadrem
- › nepoužívejte abrazivní čisticí prostředky, vosk na parkety, parní čističe ani leštěnku, kromě jiného negativně působí na vzhled podlahy
- › na nohy židlí a stolů je třeba umístit měkké filcové podložky. Kancelářské židle mají mít měkká kolečka a v silně namáhaných oblastech použijte rohože na ochranu podlahy.
- › nepoužívejte parní čističe
- › na péči a čištění používejte prosím produkty ze sortimentu společnosti Parador



### Úklid po dokončení stavby

Prach z vrtání a jiné volné částice odstraňte ihned koštětem nebo vysavačem. Zbytky a pruhy lepidla odstraňte roztokem na odstraňování lepidla Parador. Trochu roztoku vylijte na hadřík a znečištěné místo omyjte. Na závěr proveďte vyčištění jemně navlhčeným hadrem (hadr dobře vyždímejte a nedopustěte tvorbu louží ze stojící vody).

### Běžná údržba

Prach, fuflíky a volné částice odstraňujte koštětem nebo vysavačem (zvednuté štětiny). Skvrny omyjte vlhkým hadrem. V případě silného znečištění čistěte podlahu jemně navlhčeným hadrem pomocí čisticích prostředků ze sortimentu společnosti Parador. Dbejte na to, aby zde nevznikaly louže.

### Silná znečištění

Nečistoty, jako jsou krémy na obuv, lak, dehet, olej, maziva, inkoust, tuš a rtěnka se nejlépe odstraňují hadříkem, napuštěným v rozpouštědle. Hodí se např. aceton, odlakovač na nehty nebo benzinový čistič. Je třeba dodržovat bezpečnostní předpisy a prostředky používat pouze v dané oblasti v malém množství.

### Opravy malých škrábanců

Na opravy malých škrábanců použijte sadu na vyretušování škrábanců od společnosti Parador. Dodržujte pokyny týkající se užívání. Postup případně opakujte. Na závěr proveďte ořtení vlhkým hadrem.

### Opravy výrazných škrábanců a poškození

Pastou na opravy Parador je možné, opravit poškozená místa vytmelením. Dodržujte pokyny týkající se užívání.

# Časté dotazy

## 1. Jaké jsou důvody zkřivení a prohýbání palubek?

Zkřivení a prohýbání palubek nastává v případech, pokud se laminátové palubky před pokládkou dostatečně neaklimatizovaly. Aklimatizaci vždy dodržujte! To znamená, že se uzavřené balíky musejí přizpůsobit klimatu dané místnosti min. 48 hodin na rovném podkladu.

## 2. Jaký je důvod otevřených spár?

Často je důvodem otevřených spár u laminátových podlah (příliš) nízká vlhkost vzduchu v místnosti (materiál vysychá). Zde je třeba vždy dbát na zachování nezbytné vlhkosti vzduchu v dané místnosti. Ideální je během topné sezóny vlhkost vzduchu v dané místnosti nejméně 50–65 % při teplotě 20 až 22°C.

## 3. Jaký je důvod, že se podlaha vyboolí?

Jedno vyboolení znamená většinou to, že se na určitém místě palubka dotýká zdi, resp. že někde dilatační spára nestačí (potrubí vytápění, zárubeň, podlahové profily apod.). Zkontrolujte prosím všechna místa, zda je zde ještě možnost pohybu. Stačí i minimální dotyk a na jiném místě se podlaha vyboolí.

## 4. Jaký je důvod bobtnání hran?

Pokud se vytírá vodou příliš často resp. pokud zůstávají stát na podlaze kapaliny, které se ihned neodstraní, dochází často v oblasti hran k tzv. bobtnání hran. Vlhkost pronikne do spár a dřevitý materiál touto vlhkostí nabobtná. Lze tomu zabránit, když budete vytírat jen málo navlhčeným hadrem a kapaliny (louže) okamžitě odstraníte.

## 5. Co je důvodem, že laminátová podlaha vypadá "zašle" a opotřebeně?

Tento problém často vzniká použitím nevhodných čisticích prostředků. Tato čisticidla tvoří vrstvy, které se na podlaze ukládají jako vrstva a vytvářejí zašlý vzhled. Nepoužívejte čisticidla, jako jsou leštěnky nebo vosky na parkety.

## 6. Laminát v koupelně?

Kolekce Classic, Trendtime a Edition jsou vhodné pro pokládku ve vlhkých prostorech a jsou až jednu hodinu chráněny proti stojící vodě. Laminát Hydron je ideální pro vlhké prostory a nabízí ochranu proti stojící vodě po dobu až 24 hodin.

Dodržte pokyny k pokládce.

# Kontrolní seznam pro pokládku na podlahové topení vytápěné teplou vodou

V zásadě platí, že se všechny minerální podklady musejí před pokládkou laminátu zahřát takovým způsobem, aby nedocházelo ke vzniku škodlivé vlhkosti. Toto zahřátí platí pro všechna roční období, jak pro zimu, tak i pro léto.

Potěr musí být řádně proveden dle platných pravidel daného oboru (DIN). Před začátkem zahřívání musí schnout nejméně 21 dnů. Doporučujeme provádět ohřev dle tohoto schématu resp. na základě vzoru Protokolu týkajícího se ohřátí. Postupujte také dle pokynů firem, které prováděly pokládku potěru a instalaci topení.

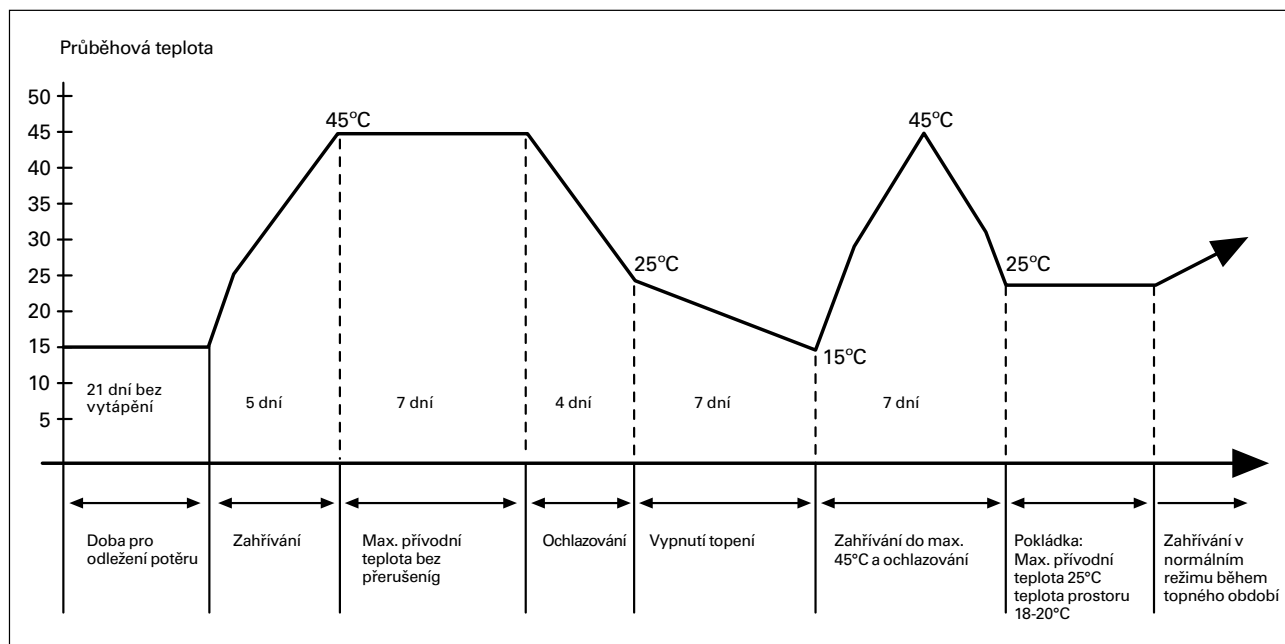
## Pokládka na podlahové topení (výťah z kapitoly druhy pokládky)

Laminátové podlahy Parador jsou vhodné pro plovoucí pokládku na podlahové vytápění na teplou vodu. Při pokládce na elektrické podlahové vytápění dodržujte prosím tyto pokyny:

- › pokládku provádějte pouze na typy vytápění, které disponují teplotními čidly a regulátory
- › pokládku neprovádějte na starší elektrická podlahová topení (instalovaná před rokem 2000)
- › podlahu nepokládejte na akumulční vytápění

V technických datových listech naleznete další informace o našich laminátových podlahách, např. informace o tepelném odporu. Nesmí být překročena maximální teplota povrchu 29°C a nesmí docházet k velice rychlému procesu zahřátí.

## Nátopný diagram - teplovodní topení



Dodržujte prosím tento bod: Povrchová teplota laminátové podlahy by neměla v optimálním případě překračovat 25°C (max. 29°C).



# Protokol týkající se ohřátí u podlahového topení (vzor)

**U nově instalovaných podlahových, teplovodních topení je vždy třeba zaznamenat průběh zahřívání do protokolu.**

1. a) Pokládka potěru byla ukončena dne \_\_\_\_\_.
- b) Je zde cementový potěr , anhydritový potěr .
- c) Tloušťka potěru je v průměru \_\_\_\_\_ cm.
2. a) Dne \_\_\_\_\_ bylo uvedeno plošné podlahové vytápění do provozu a při každodenním nárůstu teploty o 5°C (přívodní teplota) bylo zahřáté až na 45°C.
- b) Tato maximální teplota je udržována \_\_\_\_\_ dní (požadavek: 7 dnů) bez snížení v nočních hodinách.
- c) Od \_\_\_\_\_ až do \_\_\_\_\_ (požadavek: 4 dny) byla přívodní teplota denně snížena o 5°C
- d) Od \_\_\_\_\_ až do \_\_\_\_\_ (požadavek: 7 dnů) bylo topení vypnuté.
- e) Dne \_\_\_\_\_ bylo topení opět uvedeno do provozu a dne \_\_\_\_\_ bylo dosaženo přívodní teploty 45°C.
- f) Po dosažení přívodní teploty 45°C byla v krocích o max. 10°C každý den přívodní teplota snižována (max. 25°C), až bylo dosaženo teploty pro pokládku laminátu a parket cca 18–20°C.  ano
3. Během ohřívání a ochlazování byly prostory větrány, ale nedocházelo k průvanu?  ano
4. Poslední měření vlhkosti na označených místech měření zjistily \_\_\_\_\_% zbytkové vlhkosti.  
(Přípustné hodnoty: Anhydritový potěr max. 0,3 CM %, cementový potěr max. 1,5 CM %)
5. Vytápěný povrchpodlahy je tímto uvolněn pro pokládku užitkových vrstev/obkladů.

Za investora/zadavatele:

Místo/datum/podpis/razítko

Tyto informace slouží ke konzultacím osoby provádějící pokládku/topenářské firmy resp. investora. Z tohoto dokumentu není možné vyvozovat jakékoliv nároky vyplývající ze záruky. Ve sporných případech je třeba postupovat dle předpisů firem, které prováděly pokládku potěru/instalaci topení.

[www.parador.eu](http://www.parador.eu)

Vinyl | Modular ONE  
Třívrstvé dřevěné podlahy  
Laminát | ClickBoard | Panely  
Lišty a příslušenství

Parador GmbH  
Millenkamp 7-8  
48653 Coesfeld  
Německo

Horká linka +49 (0)2541 736 678  
[info@parador.de](mailto:info@parador.de)  
[www.parador.de](http://www.parador.de)  
[www.facebook.com/parador](https://www.facebook.com/parador)

Stav: 01/2021 © Parador  
Změny a nepřesnosti vyhrazeny